

---

# La porosité du secteur



---

Commission permanente sur l'emploi du CNPS  
Département des études, de la prospective et des statistiques

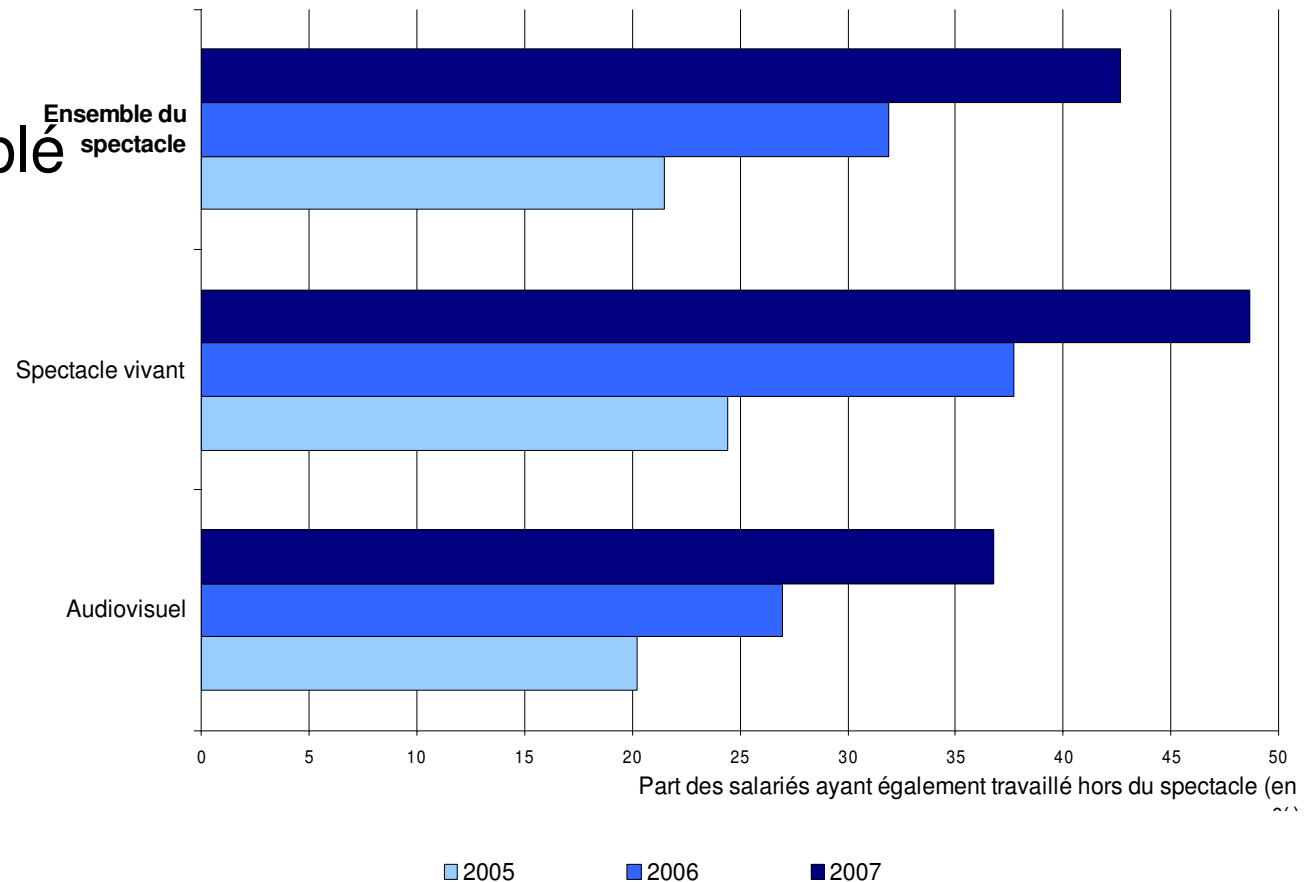
# La porosité du secteur

43 % des salariés du spectacle ont également travaillé hors du spectacle en 2007

Cette proportion a doublé depuis 2005

Elle est de 37 % dans l'audiovisuel

De 49 % dans le spectacle vivant



# La porosité du secteur

---

Ceux qui ont travaillé hors du spectacle y ont fait en moyenne 667 heures en 2007

En hausse par rapport aux années précédentes : 530 heures en 2005 et 642 heures en 2006

Les salariés du spectacle vivant qui travaillent hors spectacle exercent une activité dans l'administration publique dans 42 % des cas

Dans l'audiovisuel, ce sont les services aux entreprises qui sont le principal employeur hors spectacle (41 %)

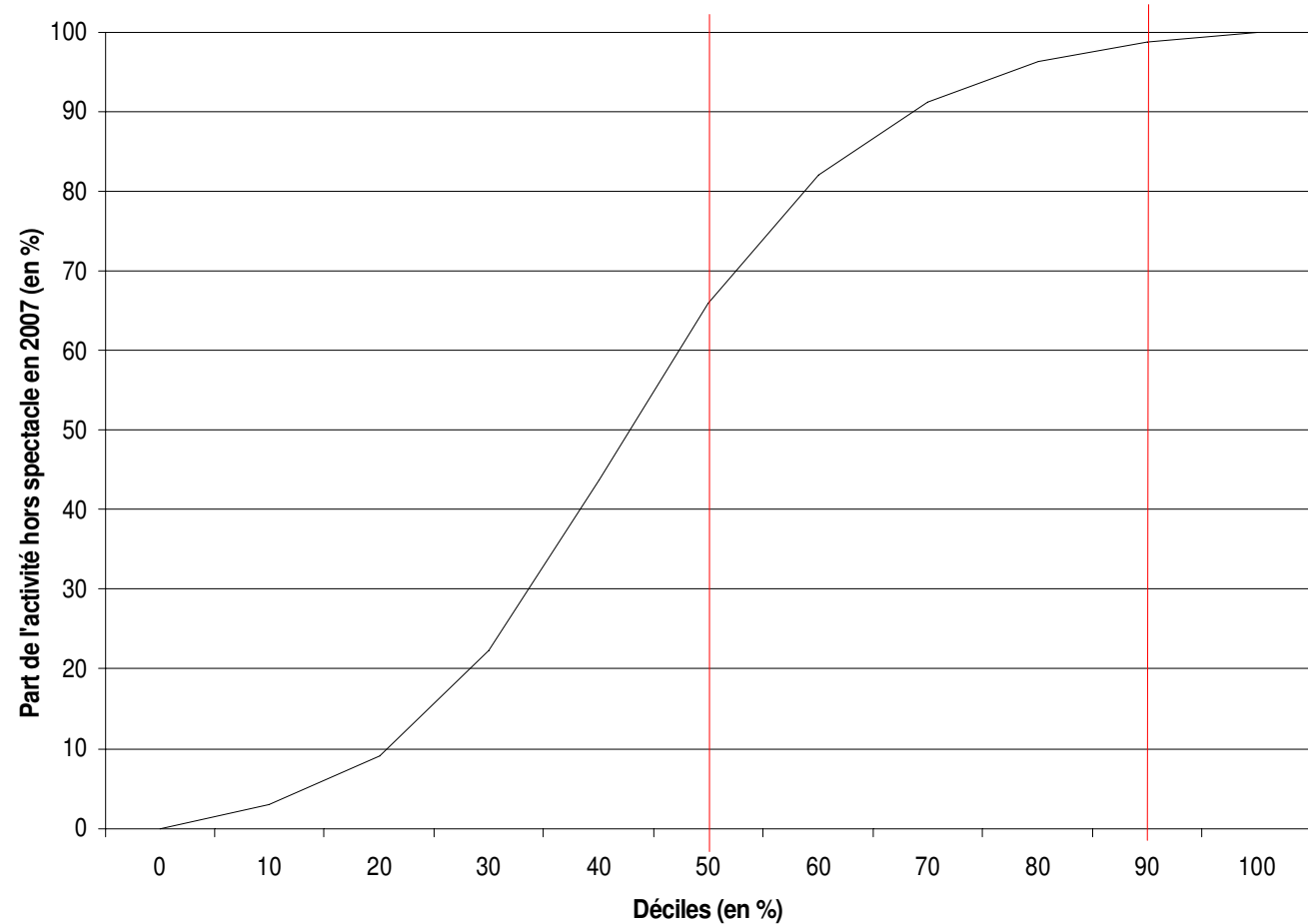
5 % des salariés du spectacle travaillent également dans d'autres secteurs culturels



# La porosité du secteur

La 1/2 des salariés ont réalisé au moins 1/3 de leur activité hors du spectacle en 2007

10 % y ont fait + de 99 % de leur activité



Commission permanente sur l'emploi du CNPS  
Département des études, de la prospective et des statistiques

---

# Les professions exercées par les salariés du spectacle



---

Commission permanente sur l'emploi du CNPS  
Département des études, de la prospective et des statistiques

# Les professions du spectacle

---

Les professions du spectacle :

- PCS, sur 4 positions
- Variable déclarative, obligatoire pour les employeurs de + de 20 salariés
- La qualité de la variable s'améliore mais le taux de non réponse reste élevé : 23 % en 2007

Artistes des spectacles		Cadres, techniciens et ouvriers des spectacles	
354B	Artistes de la musique et du chant	353B	Directeurs, responsables de programmation et de production de l'audiovisuel et des spectacles
354C	Artistes dramatiques	353C	Cadres artistiques et technico-artistiques de la réalisation de l'audiovisuel et des spectacles
354E	Artistes de la danse	465B	Assistants techniques de la réalisation des spectacles vivants et audiovisuels (salariés ou indépendants)
354F	Artistes du cirque et des spectacles divers	637C	Ouvriers et techniciens des spectacles vivants et de l'audiovisuel
		227A	Indépendants gestionnaires de spectacle ou de service récréatif

---

Commission permanente sur l'emploi du CNPS  
Département des études, de la prospective et des statistiques

# Les professions du spectacle

53 % des salariés du spectacle exercent au moins une profession du spectacle en 2007

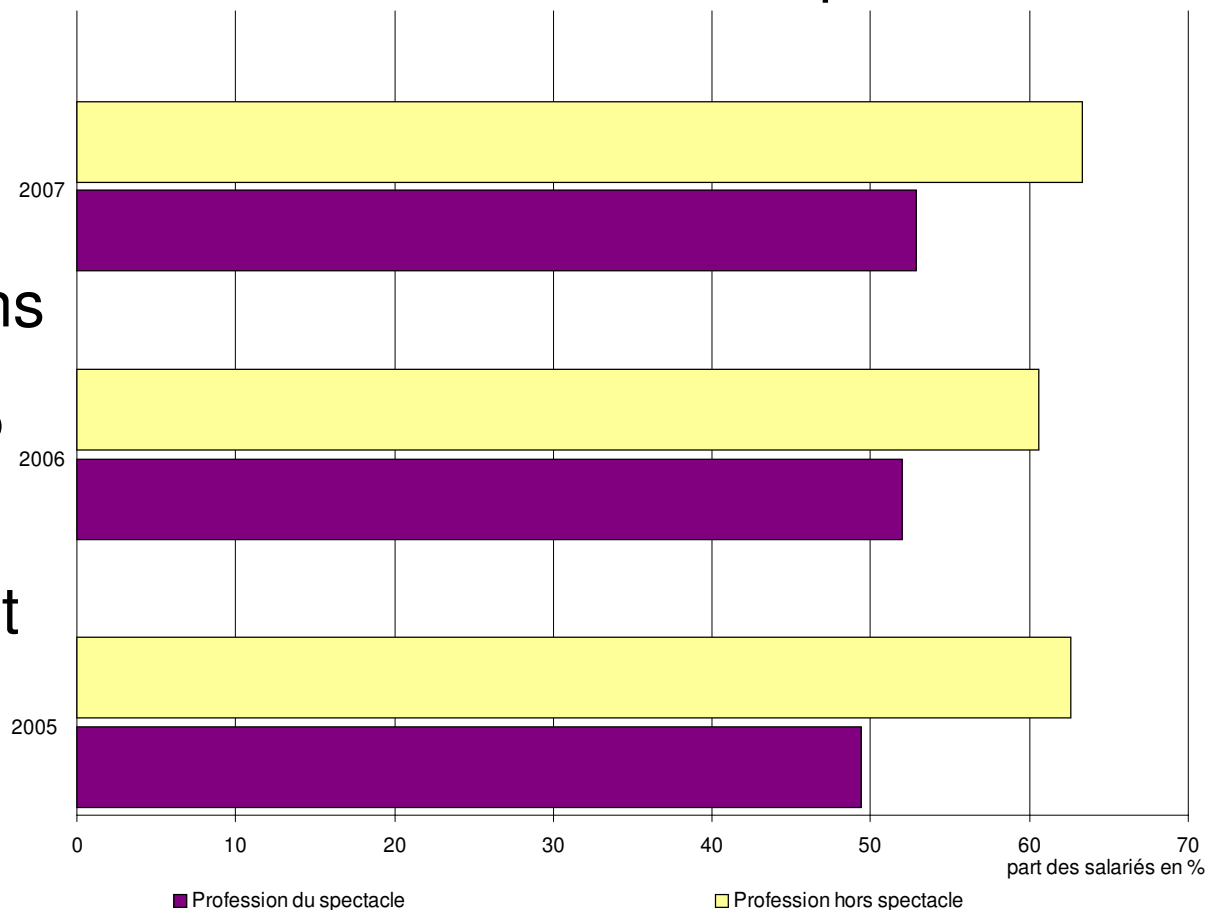
63 % exercent au - une profession hors spectacle

Ils occupent 1,7 professions

+ qu'en 2006 (1,5) et 2005 (1,4)

43 % des salariés exercent au moins 2 métiers

17 % exercent au moins 2 métiers dans le spectacle



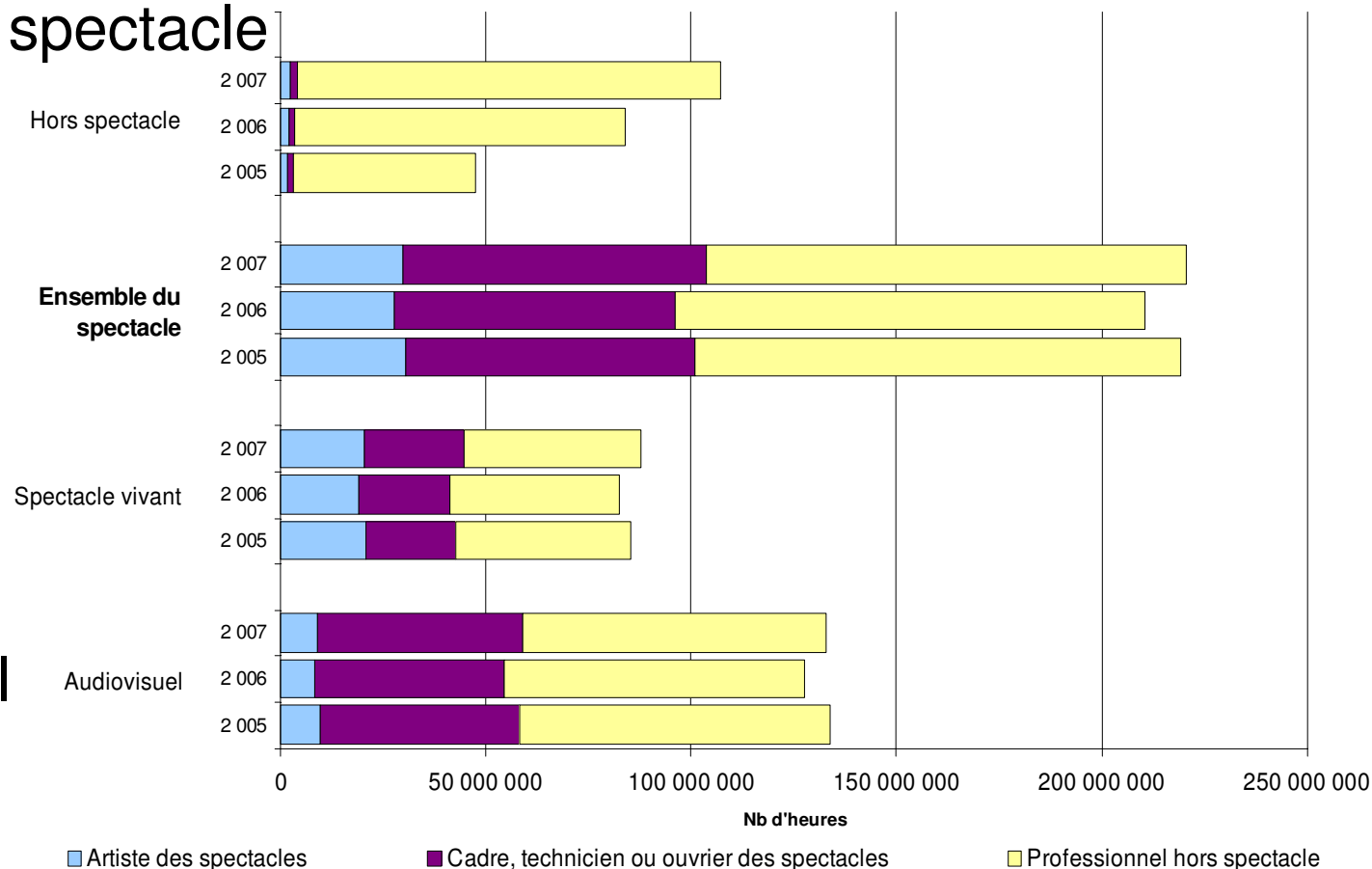
# Les professions du spectacle

Les professions exercées par les salariés du spectacle : dans le spectacle et hors du spectacle

**Dans le spectacle :**

47 % des heures sont travaillées par des professionnels du spectacle

51 % dans le spectacle vivant, 43 % dans l'audiovisuel



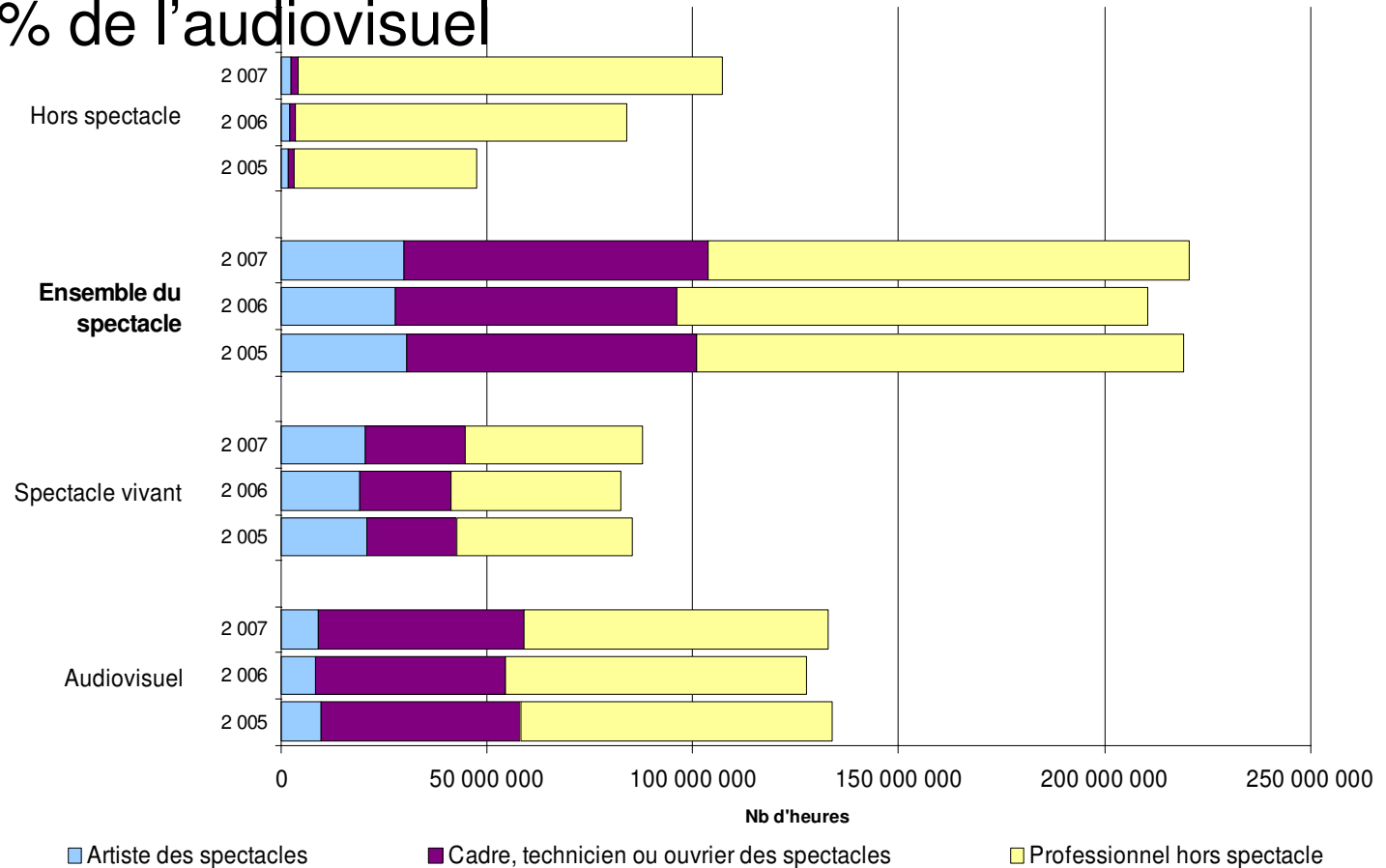
Commission permanente sur l'emploi du CNPS  
Département des études, de la prospective et des statistiques

# Les professions du spectacle

Les **artistes** dans le spectacle : 23 % du volume horaire du spectacle vivant, 7 % de l'audiovisuel

Les **cadres, techniciens et ouvriers des spectacles** :

- 28 % de l'activité dans le spectacle vivant
- 37 % dans l'audiovisuel



# Les professions du spectacle

---

**Les professions du spectacle les + fréquemment exercées dans l'audiovisuel et le spectacle vivant :**

*Artistes de la musique* : activités de radio et activités artistiques

*Artistes dramatiques* : production de films pour la TV et le cinéma, activités artistiques

*Cadres artistiques* : production de films pour la TV et le cinéma, production de programmes de TV

*Assistants techniques* : production de films pour la TV et le cinéma, prestations techniques pour la TV et le cinéma

*Ouvriers et techniciens* : + fréquents dans le spectacle vivant (activités diverses du spectacle) que dans l'audiovisuel



---

Commission permanente sur l'emploi du CNPS  
Département des études, de la prospective et des statistiques

# Les professions hors spectacle

---

Les principales **professions hors spectacle exercées dans l'audiovisuel et le spectacle vivant** sont celles de :

Journalistes et cadres de l'édition, animateurs socio-culturels et de loisirs, agents et hôtesse d'accueil, employés administratifs

Ces professions sont également celles qu'ils exercent en tant que **professionnels hors spectacle dans les secteurs hors spectacle**

Il est rare qu'ils exercent une profession du spectacle hors de ce secteur



---

# Volume horaire et masse salariale



---

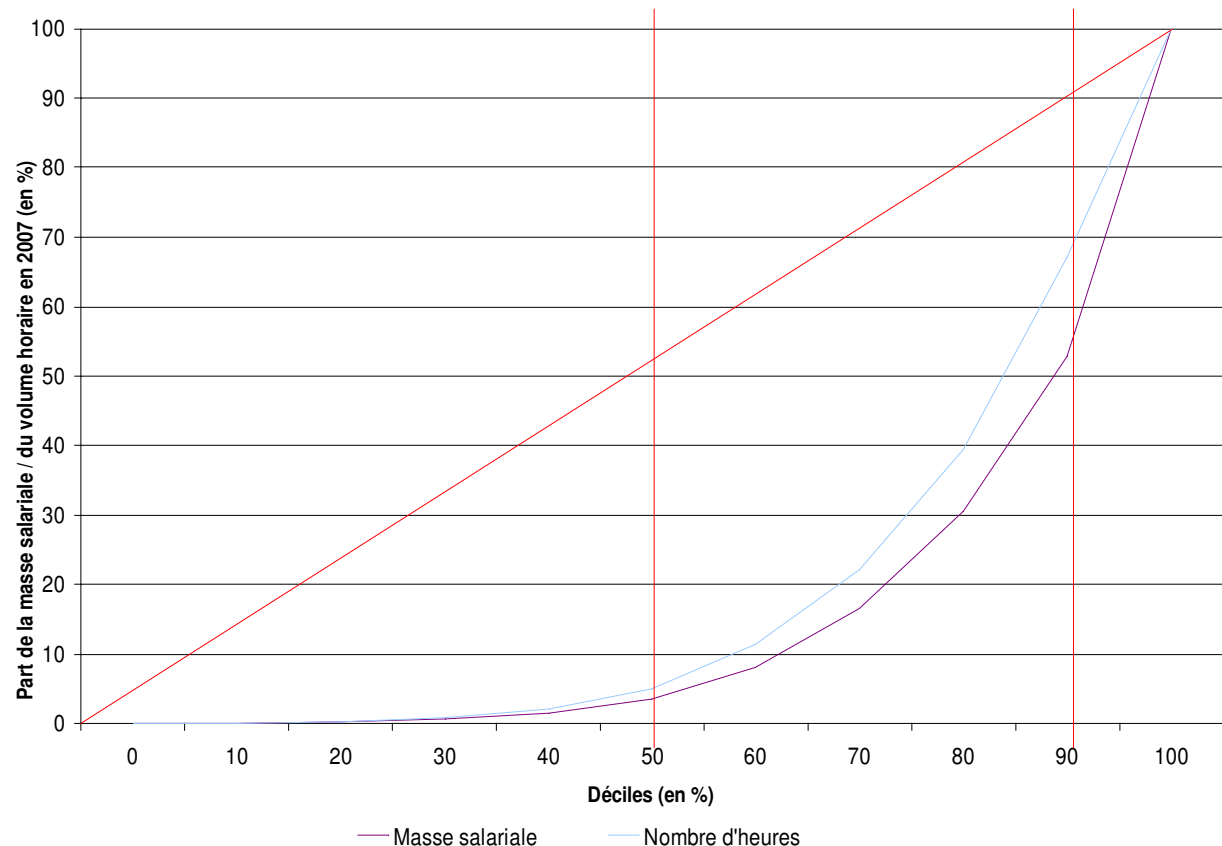
Commission permanente sur l'emploi du CNPS  
Département des études, de la prospective et des statistiques

# Volume horaire et masse salariale

La 1/2 des salariés du spectacle ont travaillé 5 % de l'ensemble des heures et ont perçu 5 % des salaires bruts en 2007

10 % ont réalisé 1/3 du volume horaire du spectacle

10 % ont perçu près de la 1/2 des salaires du secteur



# Volume horaire et masse salariale

---

Dans la production de films pour le cinéma et la télévision, 10 % des salariés réalisent près de 70 % du temps de travail et perçoivent 60 % des salaires

A l'inverse, dans la projection de films cinématographiques, 10 % font 35 % du volume horaire et reçoivent 21 % des salaires

Dans le spectacle vivant, c'est dans les activités diverses et les services annexes aux spectacles qu'on signale les plus forts écarts : 10 % y font autour de 55 % du temps de travail et reçoivent 55 % des revenus du travail

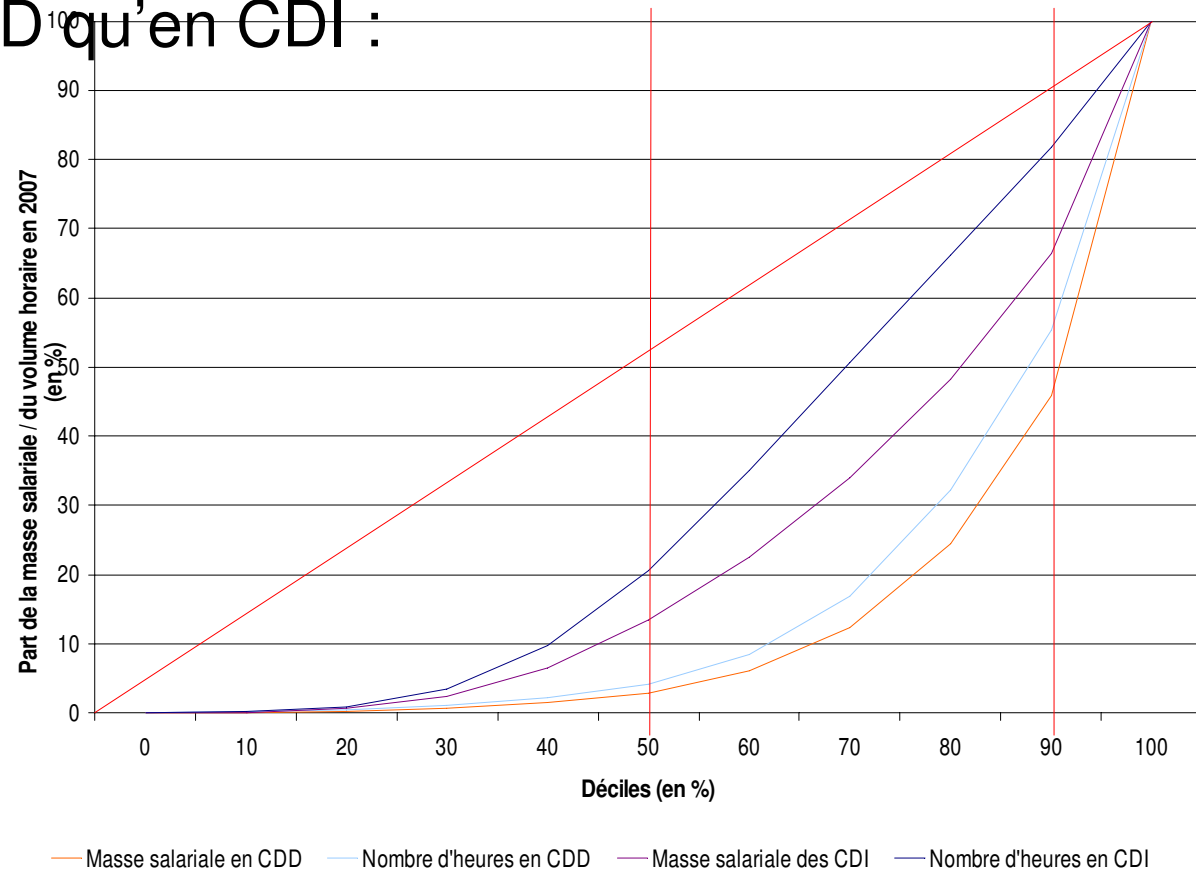


# Volume horaire et masse salariale

Les écarts entre volume horaire travaillé et salaires perçus sont + fort pour les salariés en CDD qu'en CDI :

10 % des salariés en CDI réalisent 33 % du temps de travail total et perçoivent 19 % des salaires bruts

10 % des salariés en CDD font 55 % du temps de travail et reçoivent 46 % des salaires.



---

# Une typologie des salariés du spectacle



---

Commission permanente sur l'emploi du CNPS  
Département des études, de la prospective et des statistiques

# Une typologie des salariés du spectacle

---

On distingue 5 catégories de salariés :

Les salariés ayant travaillé - de 100 heures dans le spectacle et - de 800 heures hors du spectacle

Les salariés ayant travaillé - de 100 heures dans le spectacle et + de 800 heures hors du spectacle

Les salariés ayant travaillé entre 100 et 500 heures dans le spectacle

Les salariés ayant travaillé entre 500 et 1 600 heures dans le spectacle

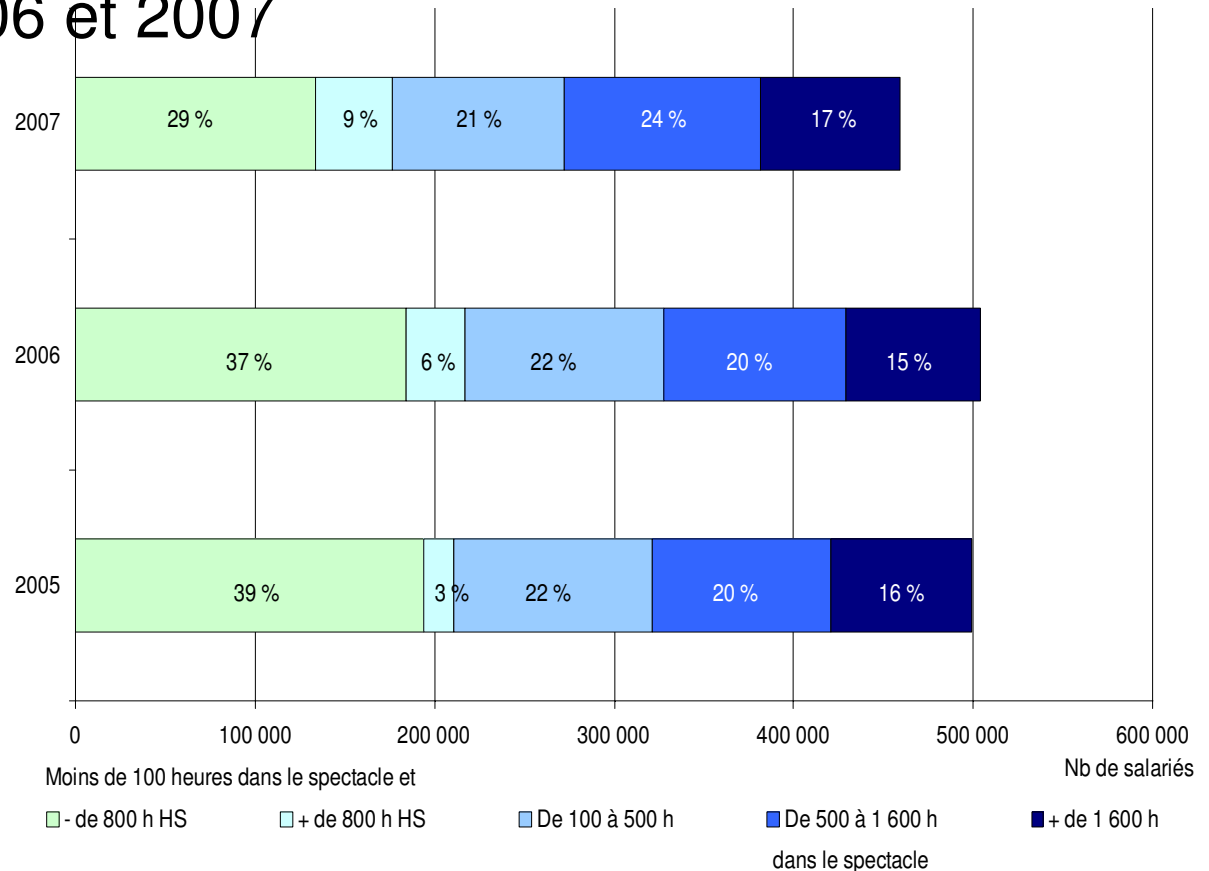
Les salariés ayant travaillé + de 1 600 heures dans le spectacle



# Une typologie des salariés du spectacle

Le nombre de salariés travaillant - de 500 heures dans le spectacle a diminué de 16 % entre 2006 et 2007

La baisse touche en particulier les salariés peu insérés dans et hors spectacle (- 27 % depuis 2006) entre 500 et 1 600 h : + 7 %  
+ de 1 600 h : + 4 %



# Les salariés peu insérés dans et hors spectacle

---

29 % des salariés du spectacle y ont travaillé - de 100 heures, et  
- de 800 heures hors du spectacle en 2007

## **Portrait :**

Ils ont en moyenne 33 ans

40 % ont moins de 25 ans, 20 % plus de 45 ans

55 % d'entre eux sont des hommes

38 % vivent en Île-de-France, 58 % y ont travaillé

## **Activité dans le spectacle :**

87 % ont travaillé dans un seul établissement du spectacle, en  
CDD

La moitié a travaillé - de 21 heures dans le spectacle,

10 % + de 70 heures



# Les salariés peu insérés dans le spectacle mais insérés au dehors

9 % des salariés du spectacle y ont travaillé - de 100 heures, et + de 800 heures hors du spectacle en 2007

## **Portrait :**

Ils ont en moyenne 36 ans

20 % ont moins de 25 ans, 20 % plus de 45 ans

61 % d'entre eux sont des hommes

35 % vivent en Île-de-France, 58 % y ont travaillé

## **Activité dans le spectacle :**

87 % ont travaillé dans un seul établissement du spectacle, en CDD

La moitié a travaillé - de 12 heures dans le spectacle

10 % + de 70 heures

# Les salariés ayant travaillé entre 100 et 500 heures dans le spectacle

21 % des salariés du spectacle y ont travaillé entre 100 et 500 heures en 2007

## **Portrait :**

Ils ont en moyenne 35 ans

24 % ont moins de 25 ans, 20 % plus de 45 ans

56 % d'entre eux sont des hommes

44 % vivent en Île-de-France, 57 % y ont travaillé

## **Activité dans le spectacle :**

57 % ont travaillé dans un seul établissement du spectacle, 27 % dans 3 ou +

67 % n'ont occupé que des CDD

La moitié a travaillé - de 200 heures dans le spectacle

10 % + de 440 heures



# Les salariés ayant travaillé entre 500 et 1 600 heures dans le spectacle

24 % des salariés du spectacle y ont travaillé entre 500 et 1 600 heures en 2007

## **Portrait :**

Ils ont en moyenne 37 ans

13 % ont moins de 25 ans, 22 % plus de 45 ans

58 % d'entre eux sont des hommes

52 % vivent en Île-de-France, 64 % y ont travaillé

## **Activité dans le spectacle :**

46 % ont travaillé dans un seul établissement du spectacle, 39 % dans 3 ou +

56 % n'ont occupé que des CDD

La moitié a travaillé - de 770 heures dans le spectacle, 10 % + de 1 400 heures

# Les salariés ayant travaillé plus de 1 600 heures dans le spectacle

17 % des salariés du spectacle y ont travaillé plus de 1 600 heures en 2007

## **Portrait :**

Ils ont en moyenne 40 ans

6 % ont moins de 25 ans, 30 % plus de 45 ans

58 % d'entre eux sont des hommes

60 % vivent en Île-de-France, 64 % y ont travaillé

## **Activité dans le spectacle :**

85 % ont travaillé dans un seul établissement du spectacle

10 % n'ont occupé que des CDD

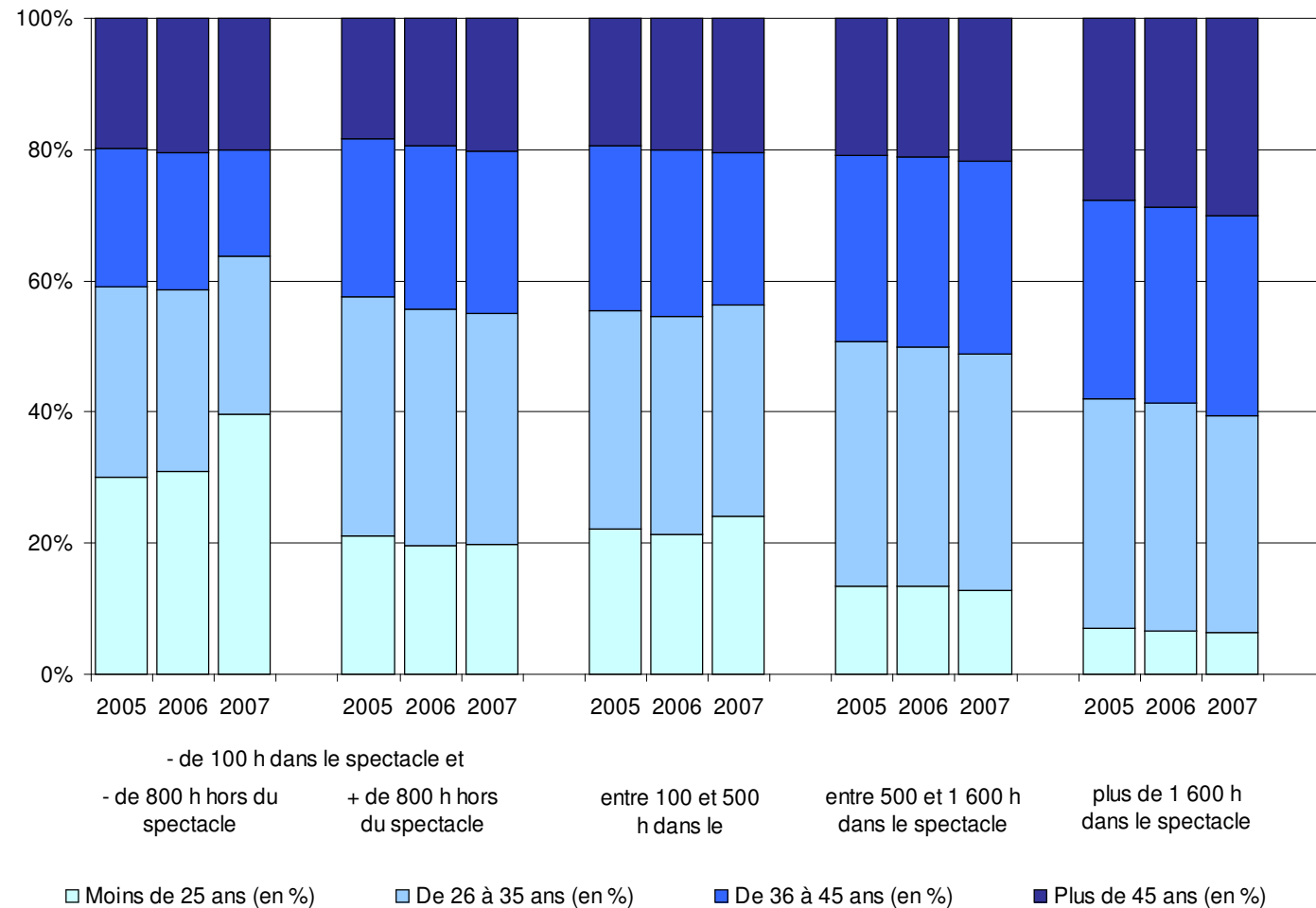
La moitié a travaillé - de 1 820 heures dans le spectacle

10 % + de 2 060 heures



# Une typologie des salariés du spectacle

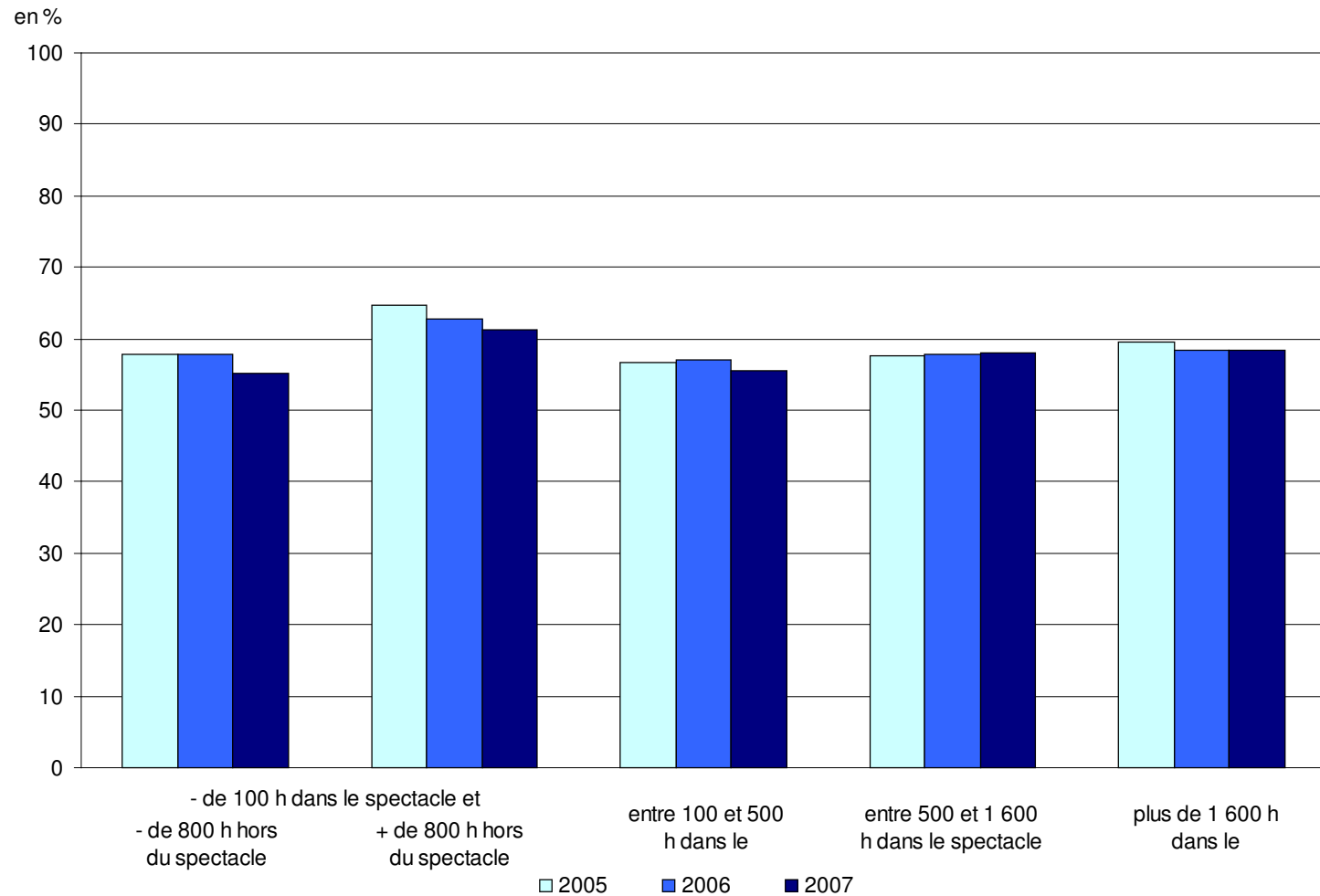
L'âge des salariés du spectacle



Commission permanente sur l'emploi du CNPS  
Département des études, de la prospective et des statistiques

# Une typologie des salariés du spectacle

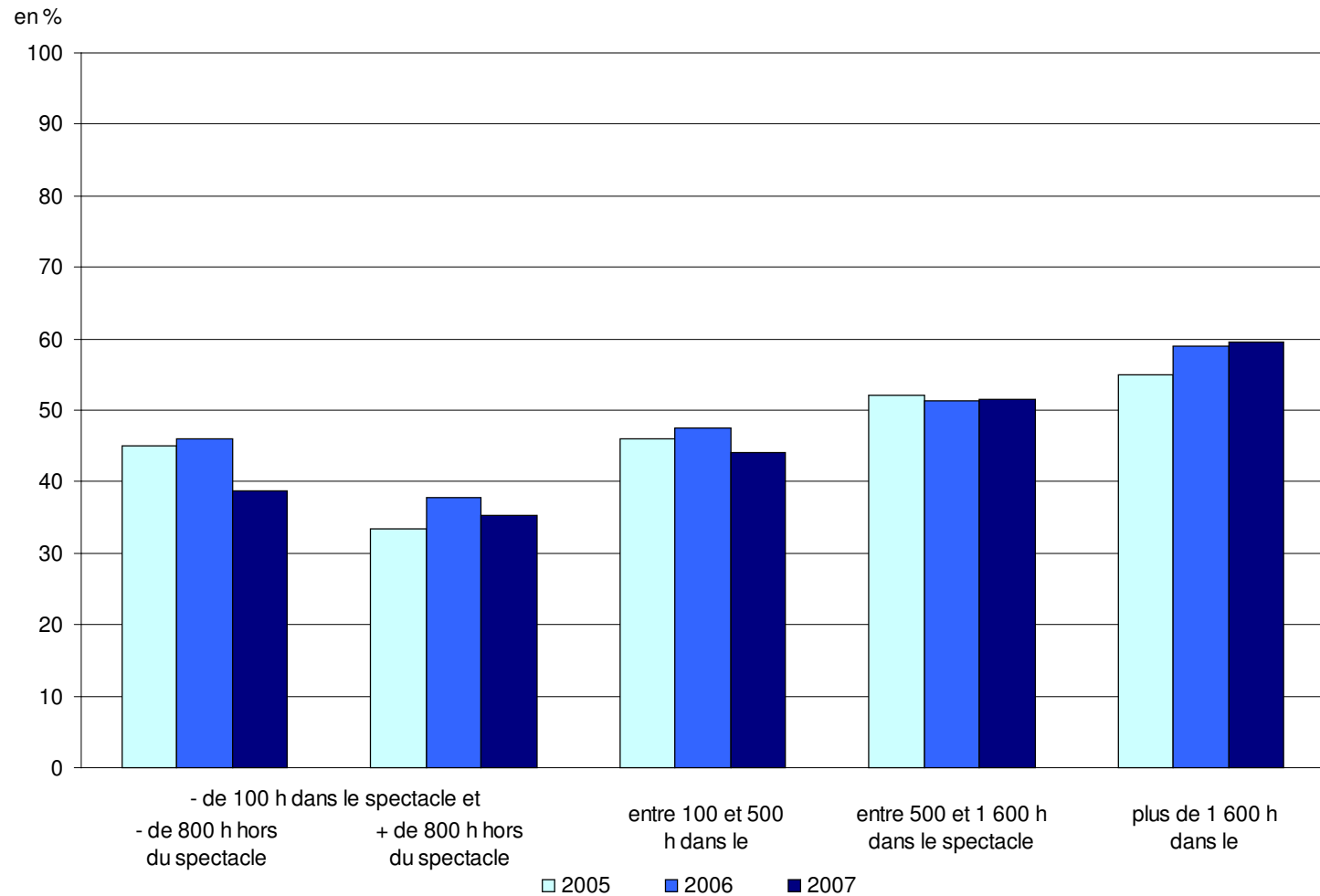
La part des hommes parmi les salariés du spectacle



Commission permanente sur l'emploi du CNPS  
Département des études, de la prospective et des statistiques

# Une typologie des salariés du spectacle

La part des salariés du spectacle résidant en Île-de-France



Commission permanente sur l'emploi du CNPS  
Département des études, de la prospective et des statistiques

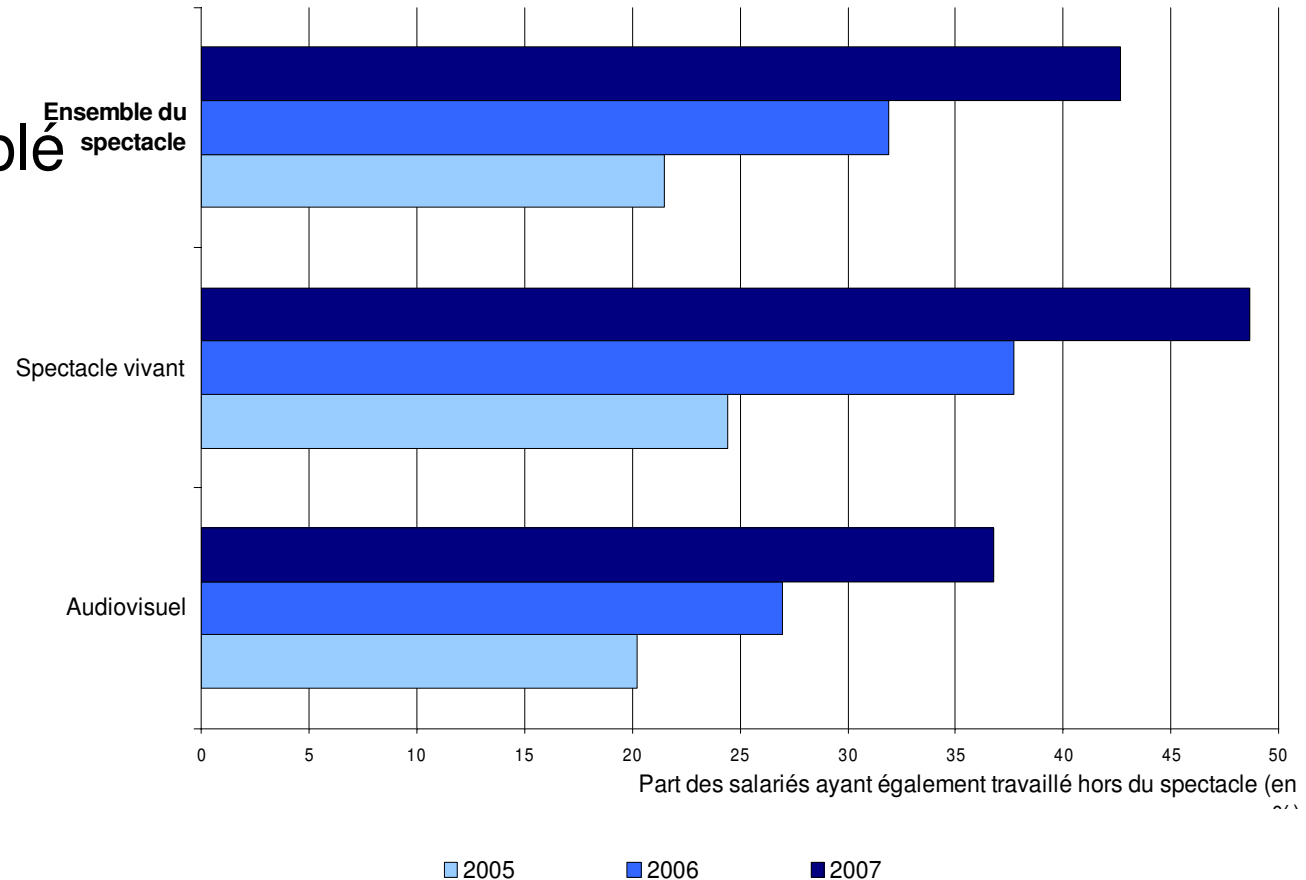
# La porosité du secteur

43 % des salariés du spectacle ont également travaillé hors du spectacle en 2007

Cette proportion a doublé depuis 2005

Elle est de 37 % dans l'audiovisuel

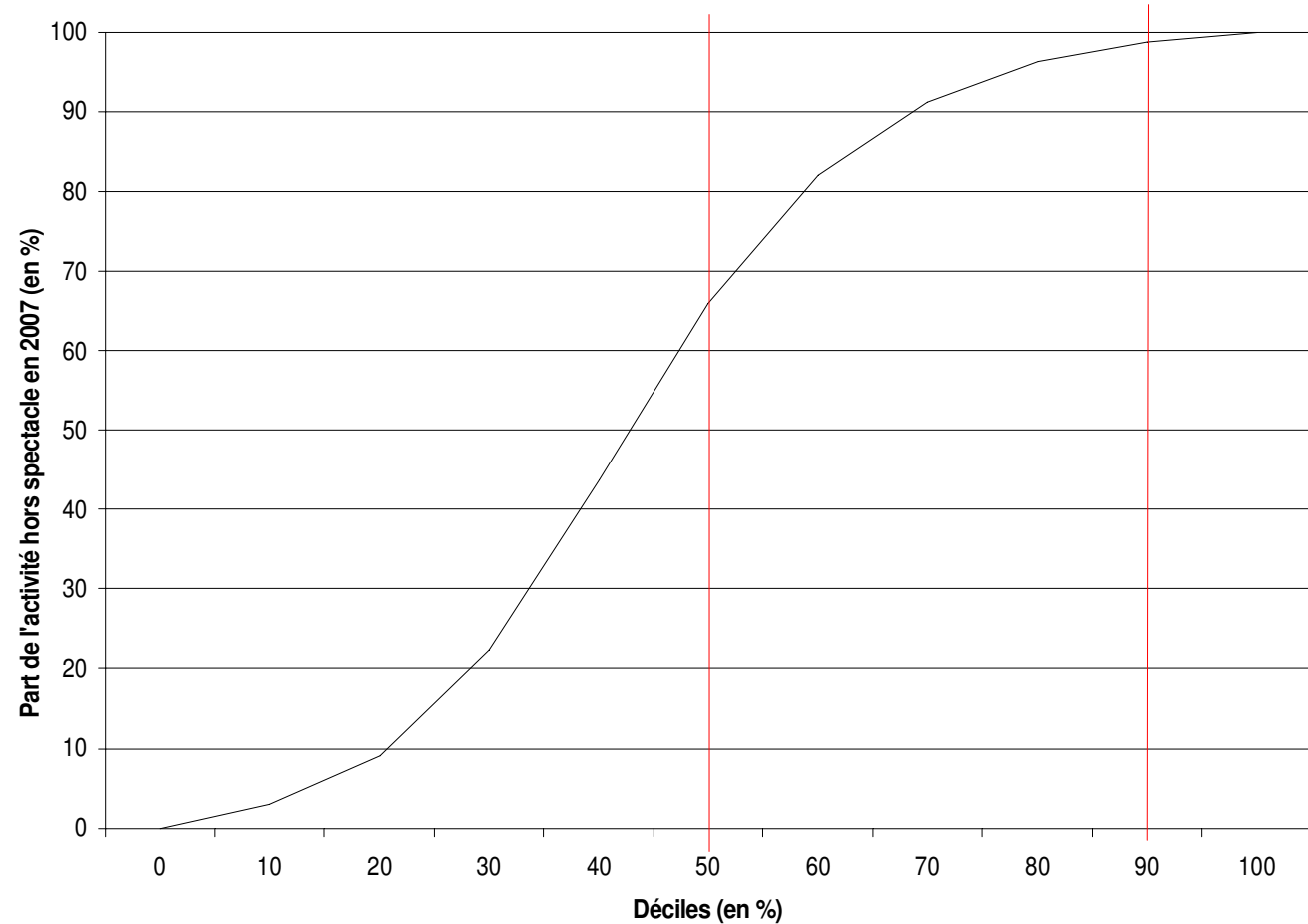
De 49 % dans le spectacle vivant



# La porosité du secteur

La 1/2 des salariés ont réalisé au moins 1/3 de leur activité hors du spectacle en 2007

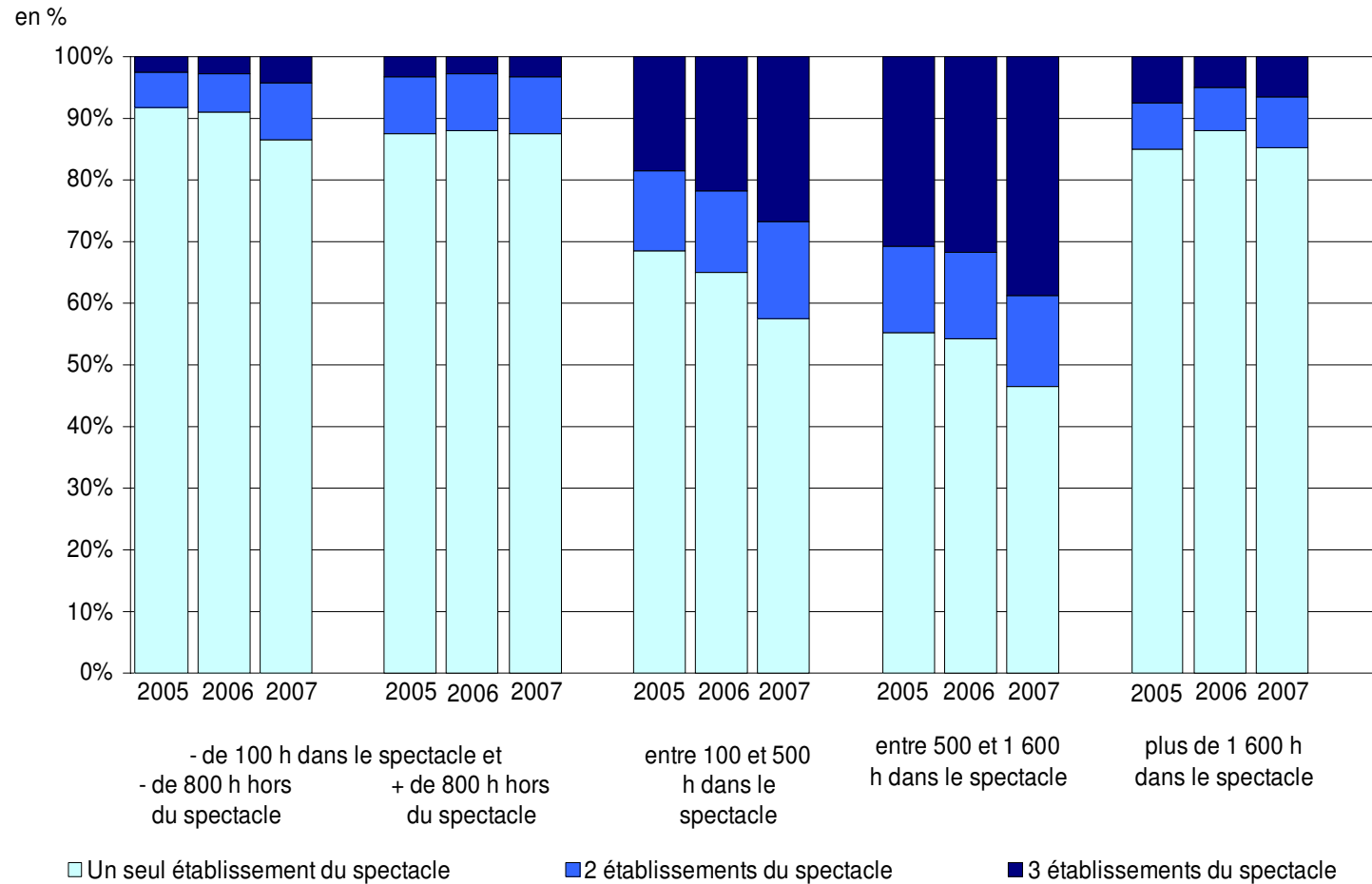
10 % y ont fait + de 99 % de leur activité



Commission permanente sur l'emploi du CNPS  
Département des études, de la prospective et des statistiques

# Une typologie des salariés du spectacle

La répartition des salariés selon le nombre d'établissements dans lesquels ils ont travaillé



# Une typologie des salariés du spectacle

La part des salariés n'ayant occupé que des CDD dans le spectacle

