

## Entreprises, emplois et métiers <sup>[1]</sup>

### La dynamique employeurs dans le spectacle vivant : une croissance fragile <sup>[2]</sup>

**Contenu** : indicateurs clés sur la croissance, flux, cessation, volume d'emploi, taille, masses salariales

**Données** : Audiens 2024

**Réalisation** : CPNEF-SV et Audiens

**Edition** : Observatoire prospectif des métiers du spectacle vivant

**En partenariat** avec l'Afdas

**Date de publication** : Octobre 2025

## Dynamique employeurs dans le spectacle vivant : une croissance fragile

Données 2024

1. Croissance
2. Flux
3. Cessation
4. Volume d'emploi
5. Taille
6. Masses salariales
7. Source

### En bref

Une croissance des employeurs très exposée aux aléas économiques, sociétaux et conjoncturels.

Le spectacle vivant compte près de 27 090 employeurs en 2024. Leur nombre est en augmentation mais avec de fortes variations :

- o De 2010 à 2019 : croissance modérée et régulière (+2% à +3 % en moyenne)
- o Crise sanitaire : recul (-3 % en 2020) suivi d'un rebond exceptionnel de l'activité (+ 6% en 2021 et + 8 % en 2022)
- o En 2023 et 2024 : une croissance toujours de rattrapage mais qui se ralentit (+5% en 2023 et +4% en 2024).

#### Des employeurs plus fragiles

- o L'ancienneté des employeurs diminue en 10 ans (-3% ont au moins 5 ans d'existence de 2015 à 2024).
- o Le turn-over (employeurs actifs/inactifs) est important : les branches du SV Privé et de la Prestation ont un taux de renouvellement élevé (11% en 2024), tandis que la branche du SV Public est plus stable (7% en 2024).
- o Le nombre de cessation augmente. Un pic a été atteint en 2021 et 2022 lors de la crise sanitaire. Les dissolutions demeurent à un niveau supérieur à l'avant covid (156 structures dissoutes en 2018 contre 283 en 2024).

**Un volume d'emploi en hausse.** Les 27 090 employeurs ont engagé près de 254 920 salariés en 2024.

Le nombre de salariés est également en progression (hormis la crise sanitaire, -22% en 2020) : +1% en 2024.

L'emploi intermittent est largement majoritaire (71% de CDDU en 2024) et en forte augmentation (+14% 2018/2024).

Mais la part de salariés en CDI s'accroît nettement (+13% 2018/2024), tandis que la part de salariés en CDD est stable (-0,1% 2018/2024).

**La très petite taille des employeurs se confirme.** Les microstructures (de 10 salariés permanents et moins) sont ultra-majoritaires (94,5% en 2024) et leur nombre continue d'augmenter (+1,1% de 2022 à 2024).

**Des dynamiques contrastées selon les trois branches avec de fortes disparités.** En 2024 :

- o La branche du SV Privé compte 13 829 employeurs (51% du total) ; leur nombre augmente plus fortement que dans les autres branches mais ils sont de plus petite taille. Ils ont engagé 155 272 salariés et versé 38% de la masse salariale. De 2018/2024, les effectifs ont augmenté de 21% mais le nombre moyen de salariés est stable (-0,3%).
- o La branche du SV Public compte 11 912 employeurs (44% du total). Ils ont engagé 136 810 salariés et versé 45% de la masse salariale. De 2018/2024, les effectifs ont augmenté de 9% mais le nombre moyen de salariés est en baisse (-1,3%).
- o La branche Prestation compte 1 347 employeurs (5% du total). Ils ont engagé 35 806 salariés et versé 17% de la masse salariale. De 2018/2024, les effectifs ont augmenté de 26% et le nombre moyen de salariés est en hausse (+3%).

Graphique 1 : Répartition des employeurs du spectacle vivant en 2024 (en nb et %)



Source : Données Audiens – Edition : OPMQCSV

cpnef:sv

afdas  
RENAISANCE FONDATION

Audiens

[2]

## Tableau de bord statistique - Les employeurs et l'emploi Données 2024 [3]

**Contenu :** nombre et profil des employeurs et des salariés (permanents et intermittents)

**Données :** Audiens 2024

**Réalisation :** Audiens et CPNEF-SV

**Edition :** Observatoire prospectif des métiers du spectacle vivant

**En partenariat** avec l'Afdas

**Date de publication :** Août 2025



**Portrait sectoriel - Le spectacle vivant : ses activités, ses entreprises** [4]

**Contenu** : présentation des caractéristiques socio-économiques du spectacle vivant

**Réalisation** : CPNEF-SV

**Edition** : Observatoire prospectif des métiers du spectacle vivant

**En partenariat** avec l'Afdas

**Date de publication** : mise à jour Août 2025

## Spectacle vivant : ses activités, ses entreprises

1. Le secteur d'activité
2. Les entreprises
3. Chiffres clés

Musique, chant, opéra, danse, théâtre, conte, marionnettes, stand up, arts du cirque, comédies-musicales, cabaret, music-hall, magie...

Le spectacle vivant : un secteur composite, dynamique et innovant



Ballet Prejocaj Pavillon Noir Grande Halle de la Vilette



Victoire de la musique 2025



Musique



Orchestre Opéra de Paris Théâtre des Célestins Festival Sens Interdits

cpnef:sv

afdas  
DEMAIN BONA FÉDÉRATION

### Chiffres clés - Femmes et hommes dans le spectacle vivant, la parité de l'emploi Données 2023 [5]

**Contenu :** indicateurs statistiques sur le genre des salariés selon les emplois, l'âge et les professions

**Données :** Audiens 2023

**Réalisation :** CPNEF-SV et Audiens

**Edition :** Observatoire prospectif des métiers du spectacle vivant

**En partenariat** avec l'Afdas

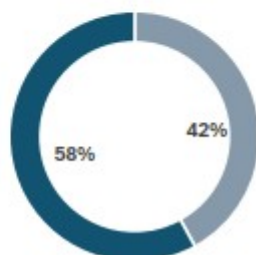
**Date de publication :** novembre 2024

# Femmes Hommes dans le spectacle vivant

La parité de l'emploi en 2023

1. Genre et emplois
2. Genre et âges
3. Genre et professions

146 100 Hommes



105 280 Femmes

## En bref

- La parité n'est pas atteinte : les hommes sont plus nombreux que les femmes à exercer dans le spectacle vivant (146 100 salariés, 58% de l'emploi / 105 280 salariées, 42% de l'emploi).
- Cependant le nombre de femmes a plus que doublé sur la période 2000/2023.
- De plus, la part des femmes a également augmenté, engendrant un rééquilibrage progressif, notamment dans les emplois artistiques et chez les cadres.
- Les femmes sont plus nombreuses à occuper des emplois permanents, tout particulièrement en CDD où leur part augmente.
- Chez les femmes, les primo-entrantes sont sur-représentées. Si elles sont nombreuses à accéder à des premiers emplois, leurs carrières sont plus incertaines.
- L'âge moyen des femmes est de 37 ans tandis que l'âge moyen des hommes est de 41 ans. Le pic des effectifs pour les femmes se situe autour de 30 ans alors qu'il se situe 35/40 ans pour les hommes. Les femmes ont des carrières plus courtes c'est-à-dire des sorties précoces de l'emploi qui arrivent plus tôt que pour les hommes mais aussi plus massivement.
- Les métiers sont encore très genrés même si on observe plus de mixité y compris dans certains « bastions » techniques.
- Deux domaines artistiques sont particulièrement attractifs chez les femmes et chez les hommes : *musique et chant* et *art dramatique*.

cpnef:sv

afdas  
DEMAIN SERA FORMATION

Audiens

## Chiffres clés - L'âge des salariés du spectacle vivant

Données 2023 [6]

**Contenu :** indicateurs statistiques sur l'âge des salariés selon les emplois, le genre et les professions

**Données :** Audiens 2023

**Réalisation :** CPNEF-SV et Audiens

**Edition :** Observatoire prospectif des métiers du spectacle vivant

**En partenariat** avec l'Afdas

## L'âge des salariés du spectacle vivant

Salariés permanents et intermittents

1. Ages et emplois
2. Ages et genres
3. Ages et professions

### En bref

#### Globalement

- L'âge moyen des salariés est de 39 ans
- Une majorité de jeunes : 45% des salariés ont entre 18 et 35 ans  
Avec un pic des effectifs sur la tranche 26/35 ans
- Des sorties précoces de l'emploi avec une baisse des effectifs dès 36 ans
- Une faible part de séniors : 14% des salariés ont 56 ans et plus

#### Les salariés primo-entrants

De nombreux salariés entrants dans toutes les tranches d'âges : l'insertion professionnelle ne concerne pas que les jeunes, le spectacle vivant attirant des profils de tous âges

#### Les artistes

- Ils constituent la majorité des effectifs à presque toutes les tranches d'âges
- Leur âge moyen est de 41 ans
- Les effectifs baissent fortement à partir de 46 ans.

#### Les cadres

- Leur âge moyen est de 44 ans
- La majorité des effectifs a entre 36 et 55 ans
- Les séniors sont peu nombreux

#### Les non-cadres

- Leur âge moyen est de 37 ans
- La majorité a moins de 35 ans, puis les effectifs chutent fortement

#### Les salariés permanents et intermittents

- L'âge moyen des salariés est de 41 ans pour les CDI, 33 ans pour les CDD et 40 ans pour les CDDU
- La répartition des âges des salariés en CDI et CDDU intermittent est comparable (proportions de jeunes/séniors assez voisines même si les métiers exercés et les effectifs varient).
- Le CDD concerne principalement les jeunes (42% de 18/25 ans), exerçant des fonctions d'accueil du public, billetterie, communication, fonctions supports, sécurité, informatique...

#### Le genre

- L'âge moyen des femmes est de 37 ans, l'âge moyen des hommes est de 41 ans
- L'âge est un facteur d'inégalités femmes/hommes : elles ont des carrières plus courtes c'est-à-dire des sorties précoces de l'emploi qui arrivent plus tôt que pour les hommes mais aussi plus massivement

# Enquête annuelle - Besoins en métiers et compétences

## Données 2024 [7]

**Contenu :** enquête auprès des employeurs du spectacle vivant pour connaître leurs intentions de recrutement et le profil des emplois recherchés

**Données :** 2024

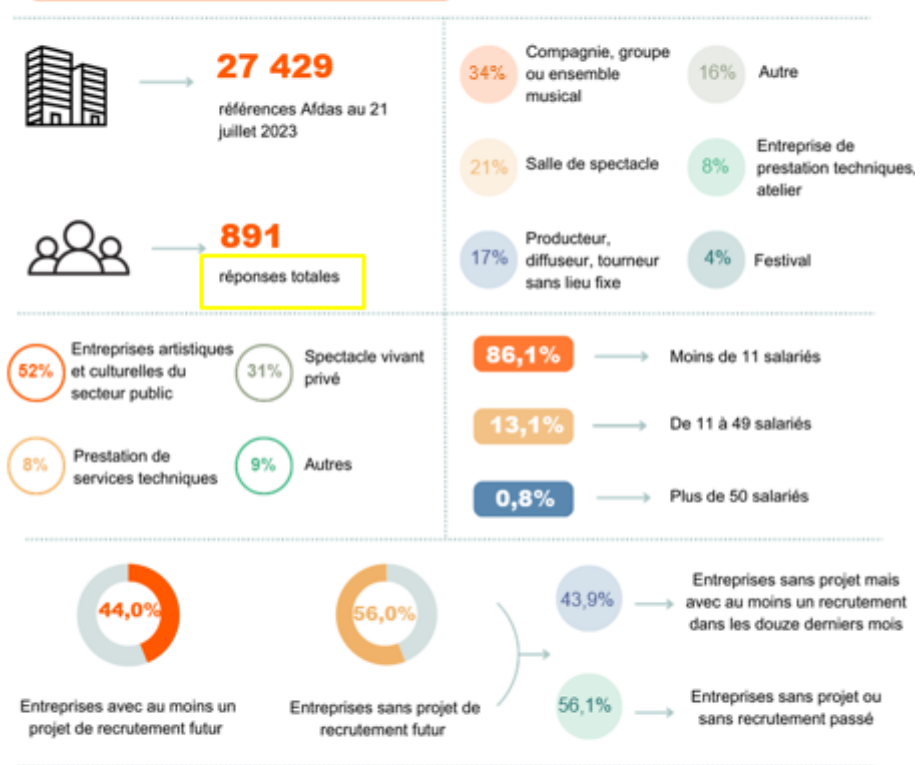
**Opérateur :** Afdas, avec l'appui de la CPNEF-SV

**Réalisation :** Kyris

**Date de publication :** janvier 2025



### LES ENTREPRISES ET STRUCTURES



### > Les motivations des recrutements



# Les organisateurs occasionnels qui n'ont pas le spectacle vivant pour activité principale

Données Guso [8]

**Données :** GUSO 2022-2025 T3

**Réalisation :** synthèse CPNEF-SV

**Edition :** Observatoire prospectif des métiers du spectacle vivant

**En partenariat** avec l'Afdas

**Date de publication :** octobre 2025

Série : Données statistiques

Date de publication : Août 2023

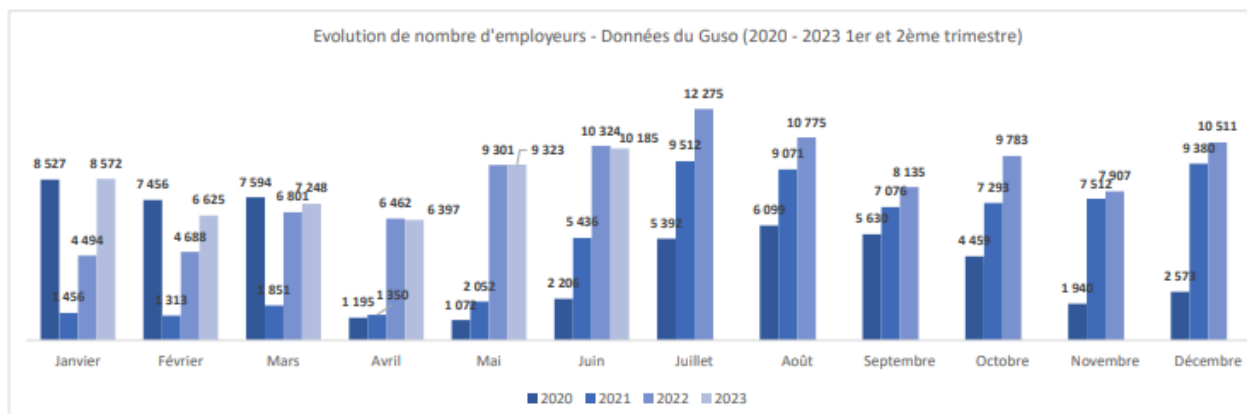


## L'activité de spectacle vivant dans le champ occasionnel

Evolution 2020 - 2023

1. Les employeurs
2. Les salariés Intermittents
3. Source et nature des données

### 1- Les employeurs\*



cpnef : sv

# aFDas

DEMAIN SERA FORMATION



# Audiens

---

**URL source:** <https://www.cpnfsv.org/donnees-statistiques/chiffres-cles>

## Liens

[1] <https://www.cpnfsv.org/donnees-statistiques/chiffres-cles>

[2] <https://www.cpnfsv.org/sites/default/files/public/pdf/D-Donnees-statistiques/portrait-statistique/Dynamique%20employeurs%20du%20spectacle%20en%202024.pdf>

[3] <https://www.cpnfsv.org/sites/default/files/public/pdf/D-Donnees-statistiques/TBS Audiens - Part.1/TB%20Entreprises%20Emplois%20SV%20donn%C3%A9es%202024%208-08-2025.pdf>

[4] <https://www.cpnfsv.org/sites/default/files/public/pdf/D-Donnees-statistiques/portrait-statistique/Spectacle%20vivant%20activit%C3%A9s%20entreprises%202024%20-%20v3.pdf>

[5] <https://www.cpnfsv.org/sites/default/files/public/pdf/D-Donnees-statistiques/portrait-statistique/PS%20Femmes%20Fommes%20SV%20donn%C3%A9es%202023.pdf>

[6] <https://www.cpnfsv.org/sites/default/files/public/pdf/D-Donnees-statistiques/portrait-statistique/12%20Chiffres%20cles%20L%27age%20des%20salari%C3%A9s%20du%20spectacle%20vivant.pdf>

[7] <https://www.cpnfsv.org/sites/default/files/public/pdf/D-Donnees-statistiques/Synth%C3%A8se%20BMC%20SV%202024.pdf>

[8] <https://www.cpnfsv.org/sites/default/files/public/pdf/D-Donnees-statistiques/Guso/Donn%C3%A9es%20stat%20-%20Guso%202025%20T3.pdf>