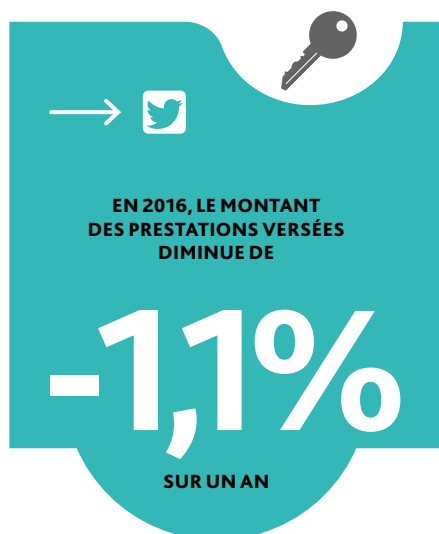




## STATISTIQUES ET INDICATEURS

# LES ALLOCATAIRES INDEMNISÉS AU TITRE DES ANNEXES 8 ET 10 EN 2016

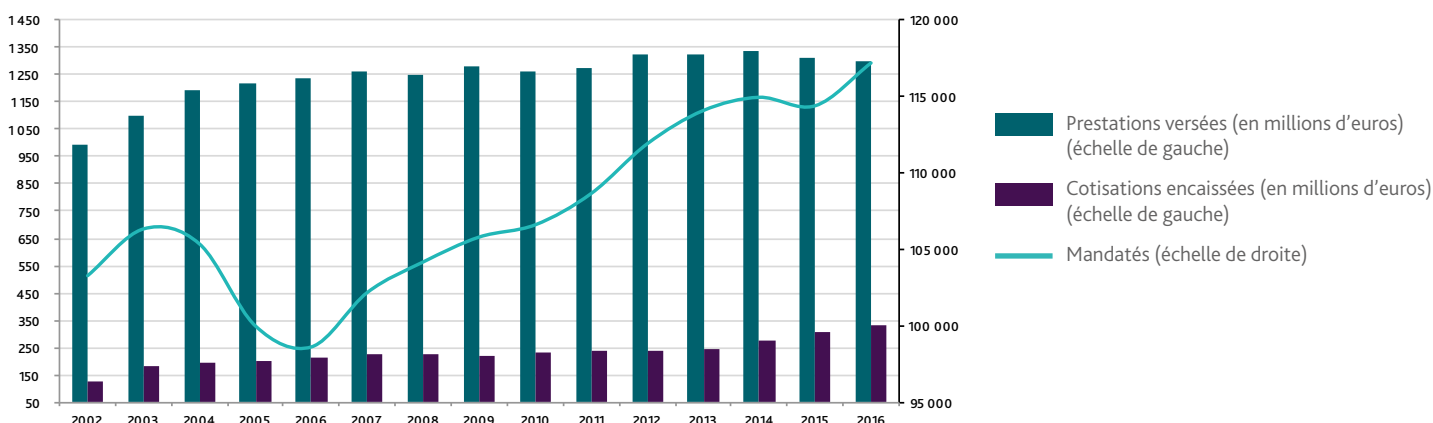


117 000 allocataires ont été indemnisés au moins une journée («mandatés») en 2016 au titre des annexes 8<sup>1</sup> et 10<sup>2</sup>. Au total, 1,297 milliard d'euros ont été versés, en baisse de -1,1% sur un an.

Le nombre d'allocataires indemnisés en fin d'année, 93 400 au total, progresse de +2,0%.

Il s'agit d'une population d'âge moyen (40 ans), à forte prédominance masculine (65,8%), résidant pour près de la moitié d'entre elle en Île-de-France. Plus de la moitié des allocataires (54,0%) sont indemnisés au titre de l'annexe 8. Le montant journalier moyen d'indemnisation s'établit à 56,92 € (61,04 € pour l'annexe 8 et 52,42 € pour l'annexe 10). Le coût moyen d'indemnisation par droit<sup>3</sup>, en légère baisse par rapport à 2015, s'élève à environ 13 460 €.

Graphique 1  
ÉVOLUTION DU NOMBRE DE MANDATÉS, DES PRESTATIONS VERSÉES ET DES COTISATIONS ENCAISSÉES AU TITRE DE L'ASSURANCE CHÔMAGE



Source : Pôle emploi - Fichier National des Allocataires - Données comptables du Centre de Recouvrement d'Annecy

1. Annexe 8 : ouvriers et techniciens engagés par contrat à durée déterminée, employés par une entreprise relevant du champ d'application de l'annexe 8 et occupant une des fonctions figurant sur la liste jointe à l'annexe [cf. Annexe 1].

2. Annexe 10 : les artistes du spectacle engagés par contrat à durée déterminée [cf. Annexe 1].

3. Droit : les salariés intermittents bénéficient de l'allocation d'aide au retour de l'emploi s'ils ont travaillé 507 heures ou plus au cours des 304 derniers jours (pour les ouvriers et techniciens) ou 319 jours pour les artistes. Ils s'ouvrent ainsi un droit à l'indemnisation pour une durée de 243 jours [cf. Annexe 1].

## 117 000 intermittents ont été indemnisés au cours de l'année

Le montant des prestations versées aux allocataires indemnisés au titre des annexes 8 et 10 de l'Assurance chômage diminue, pour la 2<sup>e</sup> année consécutive. Au total pour l'année 2016, le montant des prestations versées s'élève à 1,297 milliard d'euros contre 1,312 milliard en 2015, soit une baisse de -1,1% en un an.

Le nombre d'allocataires indemnisés au moins une journée au titre de ces annexes (allocataires « mandatés »), environ 117 000, augmente en un an de +2,4% [cf. Graphique 1].

Le montant moyen de l'allocation journalière poursuit sa baisse amorcée en 2009. Entre 2008 (l'année du point culminant du montant moyen avec 60,02€) et 2016, il a baissé d'environ -6,0%, pour s'établir à 59,46 €.

L'année 2016 se caractérise par une forte diminution du nombre de jours indemnisés en moyenne par mandaté : chaque mandaté a été indemnisé en moyenne 196 jours au cours de l'année, contre 202 jours en 2015, soit une baisse de -3,0%.

Au total, l'évolution du montant des prestations versées (-1,1%) résulte de la conjonction de la baisse du nombre de jours indemnisés par mandatés (-3,0%) et de celle du montant moyen de l'allocation journalière (-0,5%) compensée en partie par la hausse du nombre de mandatés (+2,4%).

Les contributions encaissées au titre de l'Assurance chômage progressent de +5,5% en un an. Cette évolution s'explique par l'augmentation de la masse salariale versée aux salariés d'intermittents du spectacle, sur laquelle sont assises les contributions des employeurs, +3,8% en un an, et par les recettes supplémentaires engendrées par le relèvement du taux de contribution de 12,8% à 13,3% à partir du 1<sup>er</sup> août 2016.

54% des allocataires mandatés relèvent de l'annexe 8 et perçoivent 51,3% du montant total des prestations versées [cf. Tableau 1]. Leur nombre augmente légèrement (+1,4% en un an) contrairement au nombre de jours moyens indemnisés, en baisse de -3,2%, entraînant ainsi une baisse du montant des prestations versées (-2,5% en un an). Pour les artistes, on observe une diminution du nombre de jours indemnisés (-3,0% en un an), une hausse de leur effectif (+3,4%), et une quasi-stabilité du montant des prestations versées résultant de la conjonction de ces évolutions.

Tableau 1

### ALLOCATAIRES INDEMNISÉS DANS LE CADRE DES ANNEXES 8 ET 10 DU RÉGLEMENT GÉNÉRAL DE L'ASSURANCE CHÔMAGE, FRANCE ENTIÈRE

Année	Régime	Bénéficiaires en fin d'année <sup>(1)</sup>	Allocataires mandatés au cours de l'année <sup>(2)</sup>	Prestations versées <sup>(3)</sup>	Cotisations encaissées <sup>(4)</sup>	Dont contributions encaissées au titre de l'Assurance chômage <sup>(5)</sup>	Rapport prestations <sup>(3)</sup> / contributions <sup>(5)</sup>
2006	<b>Total</b>	<b>74 457</b>	<b>98 678</b>	<b>1 237</b>	<b>214</b>	<b>212</b>	<b>584%</b>
	Annexe 8 Annexe 10	40 841 37 890	53 487 48 736	694 568			
2014	<b>Total</b>	<b>92 669</b>	<b>114 915</b>	<b>1 334</b>	<b>284</b>	<b>278</b>	<b>481%</b>
	Annexe 8 Annexe 10	48 601 42 930	62 340 52 021	683 629			
2015	<b>Total</b>	<b>91 531</b>	<b>114 361</b>	<b>1 312</b>	<b>314</b>	<b>308</b>	<b>427%</b>
	Annexe 8 Annexe 10	48 601 42 930	62 340 52 021	683 629			
2016	<b>Total</b>	<b>93 392</b>	<b>117 148</b>	<b>1 297</b>	<b>330</b>	<b>325</b>	<b>400%</b>
	Annexe 8 Annexe 10	48 739 44 653	63 241 53 907	666 631			

Source : Pôle emploi - Fichier National des Allocataires, Données comptables du Centre de Recouvrement d'Anancy

(1) Allocataires qui ont été indemnisés au moins une journée au cours de l'année (2) Prestations versées au titre de l'assurance chômage en millions d'euros (hors AGS)

(3) Cotisations encaissées au titre de l'Assurance chômage et de l'AGS en millions d'euros (4) Cotisations encaissées au titre de l'Assurance chômage

(5) Cotisations encaissées au titre de l'Assurance chômage

## Une population d'âge moyen à forte prédominance masculine

Le nombre d'allocataires indemnisés au 31 décembre 2016, 93 400 au total progresse de +2,0% après deux années consécutives de baisse. La hausse concerne principalement les artistes dont le nombre progresse de +4,0% en un an. Le nombre de techniciens indemnisés évolue peu en an : +0,3%.

Représentant 65,8% de l'ensemble (68,5% pour l'annexe 8 et 62,8% pour l'annexe 10), les hommes sont nettement majoritaires [cf. Tableau 2]. A titre de comparaison, ils représentent 50,1% de l'ensemble des allocataires de l'Assurance chômage.

Tableau 2

### RÉPARTITION DES ALLOCATAIRES INDEMNISÉS EN ANNEXE 8 ET 10 AU 31 DÉCEMBRE 2016, PAR SEXE ET PAR ÂGE

Tranche d'âge	Annexe 8			Annexe 10			Ensemble		
	Hommes	Femmes	Ensemble	Hommes	Femmes	Ensemble	Hommes	Femmes	Ensemble
< 20 ans	18	0	18	20	28	48	38	28	66
20-24 ans	1 207	714	1 921	552	466	1 018	1 759	1 180	2 939
25-29 ans	4 223	2 911	7 134	2 373	2 003	4 376	6 596	4 914	11 510
30-34 ans	5 520	3 020	8 540	3 723	3 084	6 807	9 243	6 104	15 347
35-39 ans	6 019	2 685	8 704	4 765	3 126	7 891	10 784	5 811	16 595
40-44 ans	5 475	2 048	7 523	4 714	2 598	7 312	10 189	4 646	14 835
45-49 ans	4 705	1 586	6 291	4 081	1 952	6 033	8 786	3 538	12 324
50-54 ans	3 400	1 299	4 699	3 613	1 659	5 272	7 013	2 958	9 971
55-59 ans	2 058	754	2 812	2 820	1 130	3 950	4 878	1 884	6 762
>= 60 ans	784	313	1 097	1 398	548	1 946	2 182	861	3 043
<b>Ensemble</b>	<b>33 409</b>	<b>15 330</b>	<b>48 739</b>	<b>28 059</b>	<b>16 594</b>	<b>44 653</b>	<b>61 468</b>	<b>31 924</b>	<b>93 392</b>
	68,5 %	31,5 %	100,0 %	62,8 %	37,2 %	100,0 %	65,8 %	34,2 %	100,0 %

Source : Pôle emploi - Fichier National des Allocataires

L'âge moyen est de 40 ans (39 ans pour l'annexe 8 et 42 ans pour l'annexe 10), légèrement plus élevé que celui de l'ensemble des allocataires de l'Assurance chômage (39 ans). Les moins de 25 ans représentent 3,2% de l'ensemble contre 21,2% pour les 50 ans ou plus. Pour l'ensemble de l'Assurance chômage, ces parts sont respectivement de 13,0% et 24,4%.

## Une indemnisation moyenne de 1 730 € brut par mois

Le montant moyen de l'indemnité journalière perçue est de 56,9 € [cf. Tableau 3] en décembre 2016. Il diminue de -1,3% en un an. A titre de comparaison, le montant moyen de l'allocation journalière pour l'ensemble des allocataires de l'Assurance chômage est de 38,1 €. En équivalent mensuel, cela représente environ 1 730 € brut par mois pour les artistes et les techniciens, 1 158 € pour l'ensemble des allocataires indemnisés par l'Assurance chômage.

L'allocation journalière moyenne servie aux techniciens est nettement supérieure à celle des artistes, respectivement 61,0 € et 52,4 €, soit une différence d'environ 14% [cf. Tableaux 3 et 4].

## Une recherche d'emploi concentrée sur une quinzaine de métiers pour l'annexe 8 et sur 4 métiers pour l'annexe 10

Il est difficile de spécifier un métier particulier pour chacun des allocataires, puisque par définition celui-ci a pu s'ouvrir un droit en exerçant des emplois différents. Il est toutefois intéressant d'examiner le métier recherché, même si dans certains cas ce n'est pas celui exercé.

De ce point de vue, les métiers sont extrêmement typés selon le régime d'indemnisation :

- Pour l'annexe 8, 15 métiers concentrent près de 90% des allocataires, dont les métiers de la « prise de son et sonorisation » et de la « production et administration spectacle, cinéma et audiovisuel » qui représentent ensemble 23,3% des allocataires [cf. Tableau 3].
- Pour l'annexe 10, près de 90% des allocataires sont regroupés dans une liste de 4 métiers. A eux seuls, les « artistes de la musique et du chant » et les « artistes dramatiques » représentent 72% des allocataires [cf. Tableau 4].

Tableau 3

## RÉPARTITION DES ALLOCATAIRES INDEMNISÉS EN ANNEXE 8 SELON LE MÉTIER RECHERCHÉ

Métier recherché (code ROME V3)	Effectif	Allocation journalière moyenne (€)	Âge moyen	%	% cumulé
Prise de son et sonorisation ( L1508 )	6 042	60,71	39	12,4	12,4
Production et administration spectacle, cinéma et audiovisuel ( L1302 )	5 338	60,24	38	11,0	23,3
Réalisation cinématographique et audiovisuelle ( L1304 )	4 360	61,13	40	8,9	32,3
Eclairage spectacle ( L1504 )	4 022	61,63	41	8,3	40,5
Montage et post-production ( L1507 )	3 994	64,20	37	8,2	48,7
Image cinématographique et télévisuelle ( L1505 )	3 956	63,87	39	8,1	56,9
Régie générale ( L1509 )	3 078	63,71	34	6,3	63,2
Réalisation de contenus multimédias ( E1205 )	2 980	61,12	42	6,1	69,3
Assistant décorateur ( L1503 )	2 678	60,79	42	5,5	74,8
Machinerie spectacle ( L1506 )	2 082	59,59	41	4,3	79,1
Costume et habillage spectacle ( L1502 )	1 406	59,21	41	2,9	81,9
Musique et chant ( L1202 )	1 076	55,52	43	2,2	84,1
Journalisme et information média ( E1106 )	874	62,61	36	1,8	85,9
Art dramatique ( L1203 )	848	55,60	42	1,7	87,7
Coiffure et maquillage spectacle ( L1501 )	804	63,32	43	1,6	89,3
Autres métiers	5 201	58,13	39	10,2	100,0
<b>Ensemble</b>	<b>48 739</b>	<b>61,04</b>	<b>39</b>	<b>100,0</b>	

Source : Pôle emploi - Fichier National des Allocataires

Tableau 4

## RÉPARTITION DES ALLOCATAIRES INDEMNISÉS EN ANNEXE 10 SELON LE MÉTIER RECHERCHÉ

Métier recherché (code ROME V3)	Effectif	Taux journalier moyen (€)	Âge moyen	%	% cumulé
Musique et chant ( L1202 )	19 056	51,48	43	42,7	42,7
Art dramatique ( L1203 )	13 165	53,67	43	29,5	72,2
Danse ( L1201 )	3 937	52,53	36	8,8	81,0
Arts du cirque et des arts virtuels (L1204 )	2 780	53,18	39	6,2	87,2
Réalisation cinématographique et audiovisuelle ( L1304 )	663	57,77	45	1,5	88,7
Enseignement artistique ( K2105 )	658	48,79	38	1,5	90,2
Mise en scène de spectacles vivants ( L1301 )	545	54,88	45	1,2	91,4
Prise de son et sonorisation ( L1508 )	476	50,94	41	1,1	92,4
Production et administration spectacle, cinéma et audiovisuel ( L1302 )	316	52,96	42	0,7	93,2
Autres métiers	3 057	51,46	40	6,8	100,0
<b>Ensemble</b>	<b>44 653</b>	<b>52,42</b>	<b>42</b>	<b>100,0</b>	

Source : Pôle emploi - Fichier National des Allocataires

## Une concentration très forte en Île-de-France, particulièrement pour l'annexe 8

Près de la moitié (46%) des allocataires indemnisés au 31 décembre 2016 résident en Île-de-France [cf. Tableau en annexe 2]. Cette concentration est encore plus forte pour l'annexe 8 dont la proportion atteint 55,3% (contre 36,2% pour l'annexe 10). Loin derrière, suivent les régions Auvergne-Rhône-Alpes (9,6%), Occitanie (9,3%) puis Provence-Alpes-Côte d'Azur (7,7%) et Nouvelle Aquitaine (6,0%).

## Légère hausse du nombre d'ouvertures de droits

Les artistes et les techniciens du spectacle alternent des périodes d'emploi et de chômage. Les règles spécifiques d'indemnisation annexées au règlement général de l'Assurance chômage, les annexes 8 et 10, tiennent compte de cette particularité des conditions d'emploi.

Jusqu'à fin juillet 2016, un droit à l'indemnisation était ouvert aux artistes et techniciens du spectacle inscrits comme demandeurs d'emploi et qui justifient d'une durée de travail supérieure à 507 heures sur une période de référence qui s'élève à dix mois pour les techniciens [cf. Annexe 1] et à dix mois et demi pour les artistes [cf. Annexe 1]. Suite à l'accord du 28 avril 2016, de nouvelles mesures sont entrées en vigueur au cours de l'année 2016. Ainsi, au 1<sup>er</sup> août, le seuil d'ouverture de 507 heures est calculé sur 12 mois pour les artistes et les techniciens, avec une date anniversaire, ouvrant droit à un maximum de 12 mois d'indemnisation.

On dénombre, pour l'année 2016, au total environ 97 700 ouvertures de droits, dont 46 700 au titre de l'annexe 8 (soit 47,8% du total) et 51 000 au titre de l'annexe 10. Globalement, le nombre d'ouvertures de droits augmente légèrement, +0,5% en un an [cf. Tableau 5]. Cette hausse globale résulte de la l'augmentation du nombre d'ouvertures de droits au titre de l'annexe 10, 52,2% du total. Il progresse de +3,9 % en un an. Pour l'annexe 8, le nombre d'ouvertures de droits diminue de -2,9% en un an. Le basculement des réalisateurs de l'annexe 8 vers l'annexe 10, mesure qui est rentrée en vigueur au plus tard au 1er décembre, pourrait expliquer en partie les évolutions des deux annexes.

Tableau 5

### ALLOCATAIRES ENTRÉS EN ANNEXES 8 ET 10 AU COURS DE L'ANNÉE N

Année	Annexe 8		Annexe 10		Total	
	Effectif	Affiliation moyenne (en heures)	Effectif	Affiliation moyenne (en heures)	Effectif	Affiliation moyenne (en heures)
2006	44 587	737	44 909	631	89 496	684
2014	48 322	725	49 160	638	97 482	681
2015	48 073	736	49 143	647	97 216	691
2016	46 688	754	51 038	659	97 726	704

Source : Pôle emploi - Fichier National des Allocataires

## Durée moyenne d'affiliation plus longue pour les techniciens

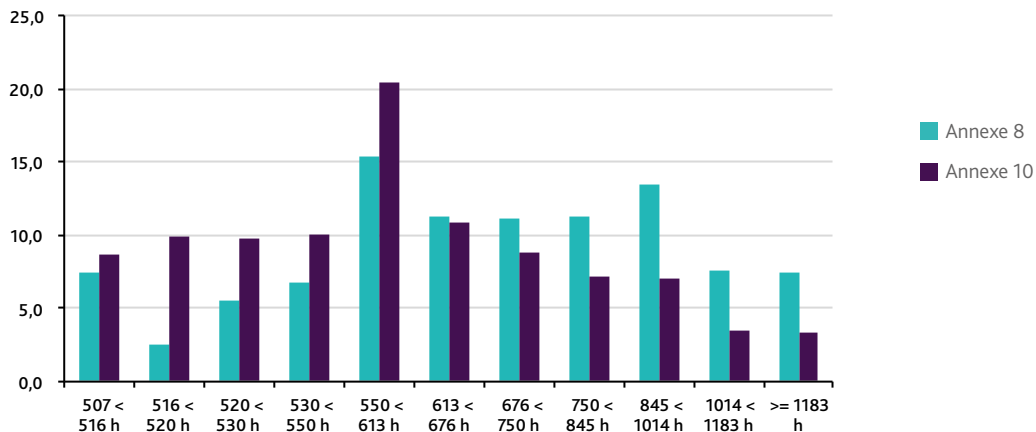
La durée moyenne d'affiliation globale à l'ouverture du droit pour les deux annexes s'élève à 704 heures [cf. Tableau 5], soit 13 heures de plus qu'en 2015 (+1,9% en un an). Par annexe, on observe une hausse plus forte pour les techniciens avec une augmentation de l'affiliation moyenne de +3,9% en un an, contre +2,9 de celle des artistes. L'affiliation moyenne pour les techniciens s'élève à 754 heures et 659 heures pour les artistes.

Les nouvelles règles appliquées à partir du 1<sup>er</sup> août 2016, dont notamment l'allongement de la période de recherche d'affiliation, la valorisation des cachets à 12 heures, ainsi que l'élargissement de la prise en compte des heures d'enseignement données pour les artistes et, désormais, les techniciens, expliquent en partie les évolutions observées.

La répartition des heures d'affiliation est différente selon l'annexe observée. La part des allocataires ayant ouvert des droits à l'indemnisation avec moins de 530 heures d'affiliation est de 15,5% pour les techniciens et de 28,3% pour les artistes. A l'inverse, seuls 7,3% des artistes justifient de durées d'affiliation égales ou supérieures à 1 014 heures ; parmi les techniciens, cette part est près de 15,3% [cf. Graphique 2].

Graphique 2

RÉPARTITION DES ALLOCATAIRES ENTRÉS SELON LA TRANCHE D’AFFILIATION



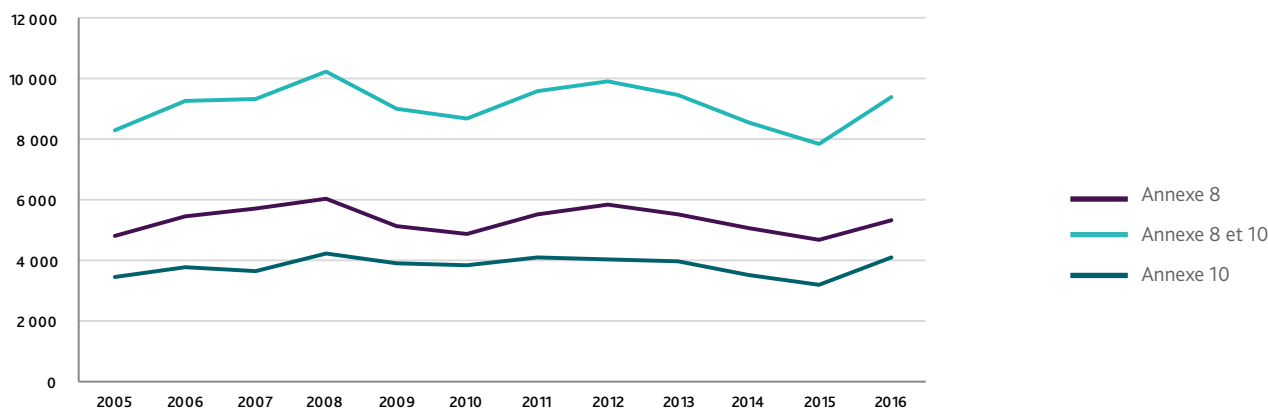
Source : Pôle emploi - Fichier National des Allocataires

1 ouverture de droits sur 10 correspond à une primo-ouverture

Au cours de l’année 2016, 9 400<sup>4</sup> allocataires (56,4% en annexe 8 et 43,6% en annexe 10), soit 9,6% du total, sont entrés pour la première fois en indemnisation à l’Assurance chômage au titre des annexes 8 et 10. En un an, le nombre de primo-entrants a fortement progressé +19,8% (+13,9% pour l’annexe 8 et 28,4% pour l’annexe 10). [cf. Graphique 3].

Graphique 3

ÉVOLUTION DU NOMBRE DE PRIMO-ENTRANTS



Source : Pôle emploi - Fichier National des Allocataires

L’âge moyen à l’entrée est de 31 ans. La part des hommes s’élève à 59,4%.

La durée moyenne d’affiliation des primo entrants, quasi stable par rapport à 2015 (-0,5%), est de 652 heures, 680 heures pour l’annexe 8 et 616 heures pour l’annexe 10 [cf. Tableau 7]. Cette durée moyenne reste inférieure d’environ 52 heures à celle de l’ensemble des allocataires ayant eu une ouverture de droits au cours de l’année (704 heures).

4. Il s’agit d’une donnée estimée sur la base de l’identifiant de l’individu et non du NIR. Tous les parcours individuels ne sont pas exactement restitués.

Tableau 6

NOMBRE DE 1<sup>ÈRES</sup> OUVERTURES DE DROITS AU TITRE DES ANNEXES 8 ET 10 PAR AN

Année	Annexe 8		Annexe 10		Total	
	Effectif	Durée d'affiliation moyenne (en heures)	Effectif	Durée d'affiliation moyenne (en heures)	Effectif	Durée d'affiliation moyenne (en heures)
2006	5 470	689	3 788	617	9 258	659
2014	5 043	660	3 546	604	8 589	637
2015	4 660	684	3 202	612	7 862	655
2016	5 308	680	4 110	616	9 418	652

Source : Pôle emploi - Fichier National des Allocataires

## Près de 9 allocataires en fin de droits sur 10 s'ouvrent un autre droit à indemnisation

On dénombre 96 000 allocataires en fin de droits ou sortis au cours de l'année 2016 contre 97 400 en 2015, soit une baisse de -1,4% [cf. Tableau 7], -3,4% pour les techniciens et +0,5% pour les artistes.

Parmi les 93 900 allocataires en fin de droits<sup>5</sup> en 2016, 91% se sont ouvert un nouveau droit à indemnisation, soit au titre des annexes 8 et 10, ou d'un autre régime de l'Assurance chômage, soit au titre du Fonds de Professionnalisation et de Solidarité, et environ 8,9% sont sortis de manière durable, c'est-à-dire sans nouvelle période de chômage indemnisée. Ce dernier cas de figure peut recouvrir des situations très variées : accident de carrière (rejet pour travail insuffisant lors du réexamen, changement de profession) ou reprise d'un travail sans interruption.

Tableau 7

## RÉPARTITION DES ALLOCATAIRES EN ANNEXES 8 ET 10 EN FIN DE DROITS OU SORTIS AU COURS DE L'ANNÉE

Motif de sortie	Annexe 8		Annexe 10		Ensemble	
	Effectif	Durée moyenne (en jours)	Effectif	Durée moyenne (en jours)	Effectif	Durée moyenne (en jours)
Fin de droits	45 266	234	48 663	240	93 929	237
<i>dont sorties durables</i>	4 973	236	3 424	238	8 397	237
Radiation administrative	577	143	174	180	751	151
Reprise de travail	597	128	127	146	724	131
Divers	79	168	22	190	101	172
Décès	17	173	24	257	41	222
Transfert	4	212	2	61	6	161
Retraite	187	532	290	681	477	622
<b>Ensemble</b>	<b>46 727</b>	<b>233</b>	<b>49 302</b>	<b>242</b>	<b>96 029</b>	<b>238</b>

Source : Pôle emploi - Fichier National des Allocataires

5. La durée d'indemnisation, pour un droit donné, n'est plus limitée à 243 jours depuis le 1<sup>er</sup> août 2016. En effet, désormais les droits sont ouverts pour une période d'indemnisation maximum de 365 jours, sous réserve que l'ouverture de droits soit réalisée pour une fin de contrat de travail à compter du 1<sup>er</sup> août 2016.

## Les artistes consomment la quasi-totalité des droits à l'indemnisation avec une durée moyenne d'indemnisation de 242 jours

En 2016, la durée moyenne d'indemnisation est stable : 238 jours pour les deux annexes confondues [cf. [Tableau 8](#)]. Elle est de 233 jours pour l'annexe 8 et de 242 jours, soit quasi-identique à la durée réglementaire maximale, pour les artistes.

Cette durée est inférieure à la durée réglementaire de 243 jours en raison de la possibilité offerte aux allocataires de demander un réexamen de leur droit avant épuisement des 243 jours d'allocations, ou de sorties avant la fin de droits.

Le montant moyen d'indemnisation par droit, mesuré à la sortie du droit, s'établit à 13 460€. Il baisse de -0,5% en un an. La baisse touche d'avantage les techniciens qui en 2016 perçoivent en moyenne par droit 14 181€, contre 14 273 en 2015, soit -0,6% en un an [cf. [Tableau 8](#)]. Pour les artistes, le montant moyen se situe à 12 777€, soit de 14€ en-dessous du montant moyen perçu en 2015.

Tableau 8

### COÛT MOYEN ET DURÉE MOYENNE DES ALLOCATAIRES SORTIS AU COURS DE L'ANNÉE

Année	Annexe 8			Annexe 10			Total		
	Effectif	Durée moyenne en jours	Coût moyen en €	Effectif	Durée moyenne en jours	Coût moyen en €	Effectif	Durée moyenne en jours	Coût moyen en €
2006	43 374	230	15 519	44 994	237	11 986	88 368	225	13 720
2014	48 712	231	14 190	49 896	242	12 771	98 608	236	13 472
2015	48 373	233	14 273	49 048	241	12 791	97 421	237	13 527
2016	46 727	233	14 181	49 302	242	12 777	96 029	238	13 460

Source : Pôle emploi - Fichier National des Allocataires

S. Smetisko,  
Direction des Statistiques, des Études et de l'Évaluation



## Annexe 1 : Les principales règles d'indemnisation des annexes 8 et 10

Le Règlement général annexé à la convention du 14 mai 2014 pose les conditions générales d'accès au régime d'assurance chômage. Les conditions propres aux professionnels du spectacle sont précisées dans les annexes 8 et 10 à ce Règlement.

**L'annexe 8** concerne les techniciens et ouvriers des secteurs du cinéma, de l'audiovisuel, de la radio, de la diffusion et du spectacle engagés sous contrat à durée déterminée. Le champ d'application de l'annexe 8 est limité à certaines fonctions de salariés et dépend de l'activité de l'employeur identifiée par son code NAF (cf. l'arrêté du 25 juin 2014 portant agrément de l'annexe 8 qui fixe la liste des postes en fonction de l'activité de l'employeur) ;

**L'annexe 10** s'applique à l'ensemble des artistes du spectacle engagés sous contrat à durée déterminée (tels que définis par l'article 7121-2 du code du travail).

### L'OUVERTURE DE DROITS

Pour bénéficier d'une ouverture de droit au titre des annexes 8 et 10, il faut justifier exclusivement dans ce régime de 507 heures sur 10 mois (304 jours pour les techniciens) ou 10 mois et demi (319 jours pour les artistes).

### LE CALCUL DE L'ALLOCATION JOURNALIÈRE

Le montant de l'allocation journalière n'est pas déterminé à partir d'une base journalière mais en fonction des salaires et heures de la période de référence, ainsi que de l'allocation journalière minimale.

### LA DURÉE D'INDEMNISATION

La durée d'indemnisation des annexes 8 et 10 est fixe, quel que soit le nombre d'heures travaillées, et s'élève à 243 jours soit 8 mois.

### LE CUMUL DE L'ALLOCATION AVEC UNE RÉMUNÉRATION

La convention du 14 mai 2014 instaure un plafonnement au cumul de l'ARE spectacle avec une activité reprise, fixé à 140 % du plafond de la sécurité sociale soit 4 380,60 € bruts.

Le calcul du nombre de jours non indemnissables (J) se fait toujours uniquement en fonction du nombre d'heures effectuées et de l'annexe qui a permis l'ouverture des droits :

- Annexe 8 :  $J = (\text{nombre d'heures travaillées au cours du mois} / 8) \times 1,4$
- Annexe 10 :  $J = (\text{nombre d'heures travaillées au cours du mois} / 10) \times 1,3$

Exemple :

Un technicien perçoit 70 € d'allocation journalière et déclare 150 heures de travail pour 3 500 € bruts en septembre (30 jours dans le mois).

$J = (150 \text{ h} \times 1,4) / 8 = 26$ . Nombres de jours indemnissables =  $30 - 26 = 4$

Le montant de l'ARE versé sera de 280 € ( $4 \times 70 \text{ €/jour}$ ).

Le plafond est vérifié et n'est pas dépassé :  $280 \text{ €} + 3500 \text{ €} = 3780 \text{ €} < 4380,60 \text{ €}$

**Suite à l'accord du 28 avril 2016 et à la publication du décret du 13 juillet 2016, des nouvelles règles sont mises en œuvre à partir du 1<sup>er</sup> août 2016. Ces nouvelles règles sont applicables aux droits déterminés à partir d'une fin de contrat de travail à compter du 1<sup>er</sup> août 2016.**

Les nouvelles dispositions sont et seront mises en œuvre en 2016, et en 2017.

Les principales mesures qui sont entrées en vigueur au 1<sup>er</sup> août 2016 :

- Un seuil d'ouverture des droits de 507 heures sur 12 mois pour les artistes et les techniciens, avec une date anniversaire, ouvrant droit à un maximum de 12 mois d'indemnisation
- Valorisation du cachet à 12 heures pour les artistes et les réalisateurs
- Elargissement de la prise en compte des heures d'enseignement dispensées pour les artistes et les techniciens : 70 heures ou 120 heures pour les 50 ans ou plus
- Instauration d'un seuil de jours de travail mensuel : 26 jours pour l'annexe 8 ; 27 jours pour l'annexe 10.
- Abaissement du plafond de cumul mensuel allocation et salaires de 1,4 à 1,18 plafond mensuel de la sécurité sociale

**Pour en savoir plus**

<http://www.pole-emploi.fr/informations/les-allocations-versees-aux-intermittents-du-spectacle-@/article.jspz?id=60567>

## Annexe 2 : Population indemnisée au titre des annexes 8 ou 10 au 31 décembre 2016, âge moyen, taux journalier moyen par département et région de résidence

Département Région	Annexe 8			Annexe 10			Ensemble			
	Effectif	Age moyen	Taux journalier moyen	Effectif	Age moyen	Taux journalier moyen	Effectif	Age moyen	Taux journalier moyen	Poids du département et de la région
01. Ain	131	39	57,82	195	45	53,85	326	43	55,45	0,3
03. Allier	56	45	57,20	138	46	51,02	194	46	52,80	0,2
07. Ardèche	149	41	53,92	221	45	49,46	370	43	51,26	0,4
15. Cantal	20	42	54,68	29	42	50,16	49	42	52,01	0,1
26. Drôme	471	38	57,27	437	43	50,13	908	41	53,83	1,0
38. Isère	500	40	57,31	649	44	51,47	1 149	42	54,01	1,2
42. Loire	287	40	56,37	420	41	52,10	707	41	53,83	0,8
43. Haute-Loire	51	39	56,44	89	43	49,87	140	42	52,27	0,1
63. Puy-de-Dôme	227	41	58,83	335	43	50,22	562	42	53,70	0,6
69. Rhône	1 647	38	58,57	2 056	39	52,06	3 703	38	54,96	4,0
73. Savoie	117	40	57,58	189	42	51,85	306	41	54,04	0,3
74. Haute-Savoie	202	37	60,11	251	41	53,21	453	39	56,29	0,5
<b>Auvergne-Rhône-Alpes</b>	<b>3 858</b>	<b>39</b>	<b>57,88</b>	<b>5 009</b>	<b>41</b>	<b>51,62</b>	<b>8 867</b>	<b>40</b>	<b>54,34</b>	<b>9,5</b>
21. Côte-d'Or	196	40	57,72	230	44	51,88	426	42	54,57	0,5
25. Doubs	156	40	58,75	148	43	51,92	304	42	55,42	0,3
39. Jura	50	44	56,52	67	44	53,94	117	44	55,05	0,1
58. Nièvre	47	42	59,19	84	45	51,59	131	44	54,32	0,1
70. Haute-Saône	31	37	61,23	43	44	52,22	74	41	55,99	0,1
71. Saône-et-Loire	124	42	58,46	162	43	52,22	286	42	54,92	0,3
89. Yonne	87	42	59,69	132	46	51,78	219	44	54,92	0,2
90. Territoire-de-Belfort	43	40	58,56	18	42	54,04	61	41	57,23	0,1
<b>Bourgogne-Franche-Comté</b>	<b>734</b>	<b>41</b>	<b>58,51</b>	<b>884</b>	<b>44</b>	<b>52,12</b>	<b>1 618</b>	<b>42</b>	<b>55,02</b>	<b>1,7</b>
22. Côtes-d'Armor	175	41	58,79	260	42	51,44	435	42	54,40	0,5
29. Finistère	329	40	58,46	343	44	51,34	672	42	54,82	0,7
35. Ille-et-Vilaine	741	39	58,24	738	40	51,26	1 479	39	54,75	1,6
56. Morbihan	234	42	60,18	338	43	50,18	572	42	54,27	0,6
<b>Bretagne</b>	<b>1 479</b>	<b>40</b>	<b>58,66</b>	<b>1 679</b>	<b>42</b>	<b>51,09</b>	<b>3 158</b>	<b>41</b>	<b>54,63</b>	<b>3,4</b>
18. Cher	57	43	57,69	88	42	51,66	145	43	54,03	0,2
28. Eure-et-Loir	140	40	62,31	137	46	53,93	277	43	58,17	0,3
36. Indre	54	39	58,66	77	43	51,72	131	41	54,58	0,1
37. Indre-et-Loire	320	40	59,18	477	41	52,03	797	41	54,90	0,9
41. Loir-et-Cher	80	42	60,07	130	43	53,48	210	42	55,99	0,2
45. Loiret	234	42	60,14	266	42	53,51	500	42	56,61	0,5
<b>Centre-Val de Loire</b>	<b>885</b>	<b>41</b>	<b>59,88</b>	<b>1 175</b>	<b>42</b>	<b>52,70</b>	<b>2 060</b>	<b>42</b>	<b>55,78</b>	<b>2,2</b>
2A. Corse-du-Sud	78	40	63,65	35	41	51,57	113	41	59,91	0,1
2B. Haute-Corse	70	39	58,50	72	44	52,09	142	41	55,25	0,2
<b>Corse</b>	<b>148</b>	<b>40</b>	<b>61,21</b>	<b>107</b>	<b>43</b>	<b>51,92</b>	<b>255</b>	<b>41</b>	<b>57,31</b>	<b>0,3</b>
08. Ardennes	34	43	55,60	49	45	51,87	83	44	53,40	0,1

Département Région	Annexe 8			Annexe 10			Ensemble			
	Effectif	Age moyen	Taux journalier moyen	Effectif	Age moyen	Taux journalier moyen	Effectif	Age moyen	Taux journalier moyen	Poids du département et de la région
10. Aube	46	41	60,13	75	44	54,29	121	43	56,51	0,1
51. Marne	202	39	59,69	208	41	53,22	410	40	56,41	0,4
52. Haute-Marne	16	46	57,33	35	45	50,00	51	45	52,30	0,1
54. Meurthe-et-Moselle	188	38	59,06	336	42	52,57	524	41	54,90	0,6
55. Meuse	18	38	60,08	36	42	52,28	54	40	54,88	0,1
57. Moselle	174	39	60,52	221	41	53,24	395	40	56,45	0,4
67. Bas-Rhin	628	39	61,12	492	41	54,18	1 120	40	58,07	1,2
68. Haut-Rhin	111	40	56,80	170	41	53,36	281	40	54,72	0,3
88. Vosges	29	40	60,83	54	41	53,14	83	41	55,83	0,1
<b>Grand Est</b>	<b>1 446</b>	<b>39</b>	<b>60,02</b>	<b>1 676</b>	<b>42</b>	<b>53,31</b>	<b>3 122</b>	<b>40</b>	<b>56,42</b>	<b>3,3</b>
971. Guadeloupe	56	39	59,61	23	42	48,80	79	40	56,46	0,1
973. Guyane	37	36	62,17	6	33	45,52	43	36	59,84	0,0
02. Aisne	103	40	62,25	100	43	54,61	203	42	58,49	0,2
59. Nord	1 035	38	60,66	916	40	54,32	1 951	39	57,69	2,1
60. Oise	275	40	62,41	208	43	53,33	483	41	58,50	0,5
62. Pas-de-Calais	160	38	60,07	177	42	52,23	337	40	55,95	0,4
80. Somme	120	41	59,34	156	43	54,11	276	42	56,38	0,3
<b>Hauts-de-France</b>	<b>1 693</b>	<b>39</b>	<b>60,89</b>	<b>1 557</b>	<b>41</b>	<b>53,95</b>	<b>3 250</b>	<b>40</b>	<b>57,57</b>	<b>3,5</b>
75. Paris	13 277	38	62,69	8 653	40	54,75	21 930	39	59,56	23,5
77. Seine-et-Marne	881	40	62,95	627	42	53,40	1 508	41	58,98	1,6
78. Yvelines	1 176	39	63,71	660	42	54,28	1 836	40	60,32	2,0
91. Essonne	951	40	63,48	586	44	53,52	1 537	42	59,68	1,6
92. Hauts-de-Seine	3 296	38	64,25	1 367	41	55,00	4 663	39	61,54	5,0
93. Seine-Saint-Denis	3 695	39	62,59	2 617	41	54,65	6 312	40	59,30	6,8
94. Val-de-Marne	2 455	39	63,29	1 571	42	54,40	4 026	41	59,82	4,3
95. Val-d'Oise	872	39	63,10	473	43	53,93	1 345	40	59,87	1,4
<b>Ile-de-France</b>	<b>26 614</b>	<b>39</b>	<b>63,02</b>	<b>16 564</b>	<b>41</b>	<b>54,59</b>	<b>43 178</b>	<b>40</b>	<b>59,78</b>	<b>46,2</b>
974. La Réunion	188	39	56,80	180	41	49,69	368	40	53,32	0,4
972. Martinique	54	40	59,40	64	48	50,87	118	44	54,78	0,1
14. Calvados	297	41	59,05	312	42	51,92	609	42	55,40	0,7
27. Eure	185	42	60,67	150	45	53,76	335	43	57,58	0,4
50. Manche	76	39	59,53	110	44	51,07	186	42	54,53	0,2
61. Orne	67	43	60,09	72	46	51,86	139	45	55,83	0,1
76. Seine-Maritime	351	40	59,37	329	42	53,49	680	41	56,52	0,7
<b>Normandie</b>	<b>976</b>	<b>41</b>	<b>59,58</b>	<b>973</b>	<b>43</b>	<b>52,63</b>	<b>1 949</b>	<b>42</b>	<b>56,11</b>	<b>2,1</b>
16. Charente	467	37	61,42	135	44	48,36	602	38	58,49	0,6
17. Charente-Maritime	267	42	58,99	249	44	50,75	516	43	55,01	0,6
19. Corrèze	51	40	57,72	116	41	49,26	167	41	51,84	0,2
23. Creuse	31	42	54,04	50	41	50,95	81	42	52,13	0,1
24. Dordogne	100	43	56,18	192	45	48,82	292	44	51,34	0,3
33. Gironde	923	41	58,25	1 077	41	50,85	2 000	41	54,26	2,1
40. Landes	94	41	59,13	154	44	50,12	248	43	53,54	0,3
47. Lot-et-Garonne	56	40	57,83	133	44	48,54	189	43	51,29	0,2

Département Région	Annexe 8			Annexe 10			Ensemble			
	Effectif	Age moyen	Taux journalier moyen	Effectif	Age moyen	Taux journalier moyen	Effectif	Age moyen	Taux journalier moyen	Poids du département et de la région
64. Pyrénées-Atlantiques	215	42	59,79	357	42	49,53	572	42	53,38	0,6
79. Deux-Sèvres	85	42	57,74	160	41	53,38	245	41	54,89	0,3
86. Vienne	148	41	56,27	306	42	52,42	454	41	53,68	0,5
87. Haute-Vienne	115	41	58,69	168	41	51,36	283	41	54,34	0,3
<b>Nouvelle Aquitaine</b>	<b>2 552</b>	<b>40</b>	<b>58,80</b>	<b>3 097</b>	<b>42</b>	<b>50,58</b>	<b>5 649</b>	<b>41</b>	<b>54,29</b>	<b>6,0</b>
09. Ariège	60	43	53,39	107	45	48,33	167	44	50,15	0,2
11. Aude	98	45	55,09	252	45	48,38	350	45	50,26	0,4
12. Aveyron	52	39	56,65	156	42	49,77	208	41	51,49	0,2
30. Gard	402	43	56,65	692	44	49,34	1 094	44	52,03	1,2
31. Haute-Garonne	1 034	39	56,20	1 635	40	49,55	2 669	40	52,13	2,9
32. Gers	64	44	56,66	131	43	49,78	195	43	52,04	0,2
34. Hérault	872	41	57,14	1 473	43	49,40	2 345	42	52,28	2,5
46. Lot	66	43	54,25	126	44	48,27	192	44	50,32	0,2
48. Lozère	15	39	47,09	31	42	50,87	46	41	49,64	0,0
65. Hautes-Pyrénées	41	42	53,21	144	44	49,48	185	44	50,30	0,2
66. Pyrénées-Orientales	106	40	56,69	403	44	47,91	509	43	49,74	0,5
81. Tarn	163	42	55,32	350	43	50,04	513	43	51,72	0,5
82. Tarn-et-Garonne	59	44	59,32	131	46	49,93	190	45	52,85	0,2
<b>Occitanie</b>	<b>3 032</b>	<b>41</b>	<b>56,36</b>	<b>5 631</b>	<b>43</b>	<b>49,32</b>	<b>8 663</b>	<b>42</b>	<b>51,78</b>	<b>9,3</b>
44. Loire-Atlantique	913	41	57,39	1 074	41	50,99	1 987	41	53,93	2,1
49. Maine-et-Loire	292	40	58,31	473	42	51,95	765	41	54,38	0,8
53. Mayenne	53	37	57,17	76	44	51,56	129	41	53,87	0,1
72. Sarthe	152	42	59,71	280	42	52,79	432	42	55,23	0,5
85. Vendée	124	40	57,59	389	41	54,21	513	41	55,02	0,5
<b>Pays-de-la-Loire</b>	<b>1 534</b>	<b>40</b>	<b>57,80</b>	<b>2 292</b>	<b>41</b>	<b>51,97</b>	<b>3 826</b>	<b>41</b>	<b>54,31</b>	<b>4,1</b>
04. Alpes-de-Haute-Provence	76	41	56,89	110	43	48,09	186	43	51,69	0,2
05. Hautes-Alpes	71	42	56,25	76	43	47,36	147	42	51,66	0,2
06. Alpes-Maritimes	737	41	61,35	741	42	50,85	1 478	42	56,09	1,6
13. Bouches-du-Rhône	1 830	41	59,35	1 700	42	50,42	3 530	42	55,05	3,8
83. Var	380	42	59,53	594	44	49,16	974	43	53,20	1,0
84. Vaucluse	359	42	58,04	515	43	49,49	874	43	53,01	0,9
<b>Provence-Alpes-Côte d'Azur</b>	<b>3 453</b>	<b>41</b>	<b>59,54</b>	<b>3 736</b>	<b>43</b>	<b>50,05</b>	<b>7 189</b>	<b>42</b>	<b>54,61</b>	<b>7,7</b>
<b>Total</b>	<b>48 739</b>	<b>39</b>	<b>61,04</b>	<b>44 653</b>	<b>42</b>	<b>52,42</b>	<b>93 392</b>	<b>40</b>	<b>56,92</b>	<b>100,0</b>





Directeur de la publication  
**Jean BASSÈRES**

Directeur de la rédaction  
**Cyril NOUVEAU**

Réalisation  
**Direction des Statistiques, des Études et de l'Évaluation**

**Pôle emploi,**  
1 avenue du Docteur Gley  
75987 Paris cedex 20

**[www.pole-emploi.org](http://www.pole-emploi.org)**

