

# Enquête annuelle des besoins en métiers et compétences des entreprises adhérentes de l'Afdas

**afDas**  
**LES OBSERVATOIRES**



**Restitution des résultats  
pour le secteur du spectacle vivant**

09 avril 2025



**GOUVERNEMENT**

*Liberté  
Égalité  
Fraternité*

*Cette action, réalisée dans le cadre de l'EDEC  
intersectoriel de l'Afdas, bénéficie d'un cofinancement de l'Etat*

Avec l'appui de la CPNEF-SV

**cpnef:sv**

COMMISSION PARITAIRE NATIONALE  
EMPLOI FORMATION SPECTACLE VIVANT

Mission conduite par



Sauléa

En collaboration avec



# Organisation des échanges



## 1 La démarche d'enquête

## 2 Les résultats de l'enquête BMC 2024 pour le spectacle vivant

**a** Le profil des répondants

**b** Les besoins exprimés en matière de recrutement

**c** Les transformations des activités et des compétences

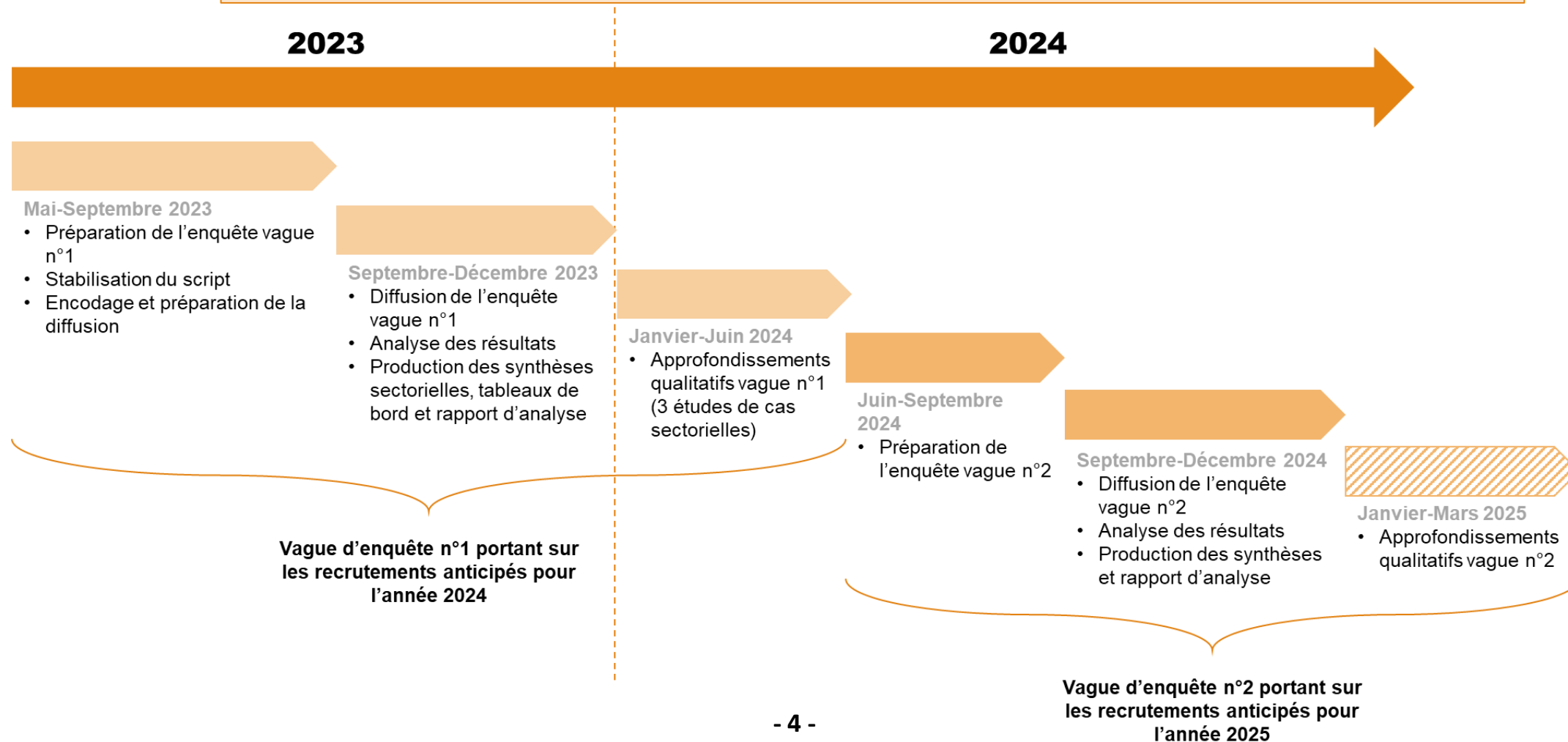
# **1/ La démarche d'enquête**

# La démarche d'enquête



Une démarche d'enquête qui vise à :

- Eclairer les besoins en matière de recrutement,
- Identifier les métiers pour lesquels les recrutements sont difficiles,
- Etudier de grandes tendances d'évolutions (technologies, réglementation, transition écologique, etc.)



# Les domaines professionnels du spectacle vivant couverts par le questionnaire

L'enquête BMC interroge les projets de recrutement anticipés en utilisant une liste de métiers spécifique au secteur du spectacle vivant

## Cartographie des métiers utilisée pour la passation de l'enquête

### Artistes du spectacle

- Arts dramatiques
- Arts du cirque
- Autres emplois artistiques
- Danse
- Pluridisciplinaire
- Musique et chant
- Spectacles visuels

### Techniciens du spectacle

- Autres emplois techniques du spectacle vivant, ou emplois polyvalents
- Bar, restauration, catering
- Bureau d'étude
- Coiffure, perruque
- Costume, habillage
- Décors, construction menuiserie
- Décors, peinture, sculpture, serrurerie
- Direction technique
- Effets spéciaux, pyrotechnie, drones
- Electricité
- Entretien des espaces verts
- Entretien du bâtiment, locaux
- Informatique
- Logistique
- Lumière, laser
- Manutention
- Maquillage
- Nettoyage
- Régie générale
- Réseaux scéniques
- Rigging
- Scène, plateau, machinerie
- Scénographie
- Sécurité, sûreté, cybersécurité
- Son
- Stockage
- Structure
- Transition écologique
- Transport
- Vidéo, image, multimédia
- Prévention des risques psychosociaux, santé au travail

### Personnels administratifs

- Accueil du public
- Administration générale, secrétariat
- Autres emplois administratifs
- Billetterie
- Commercialisation, vente, marketing
- Communication, relations publiques
- Comptabilité, gestion
- Diffusion, tournées
- Direction de structure
- Documentation, archive
- Mécénat, partenariat
- Médiation culturelle, éducation artistique
- Paie
- Production
- Ressources humaines
- Service juridique

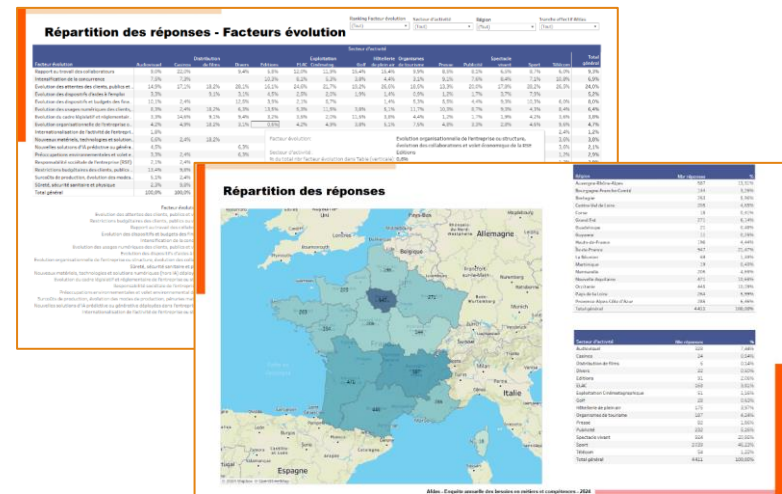
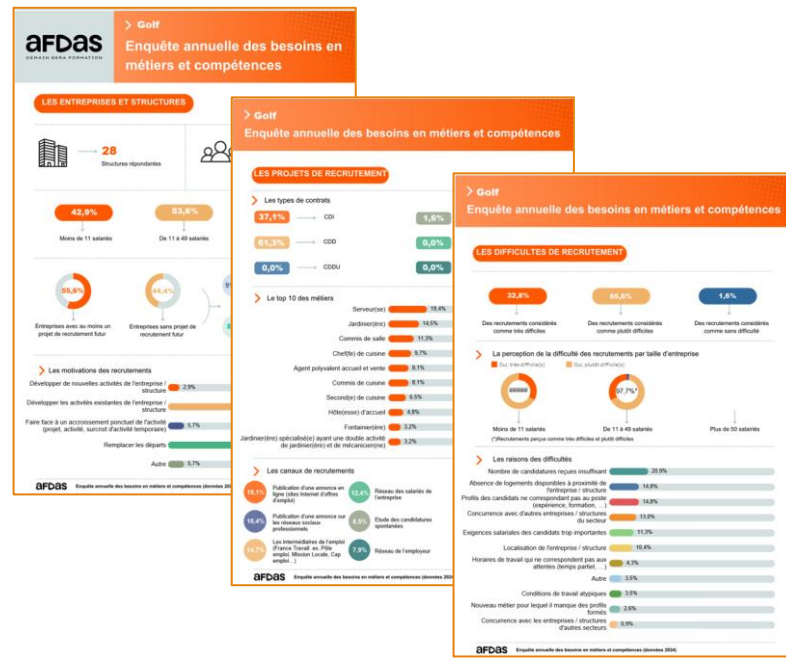
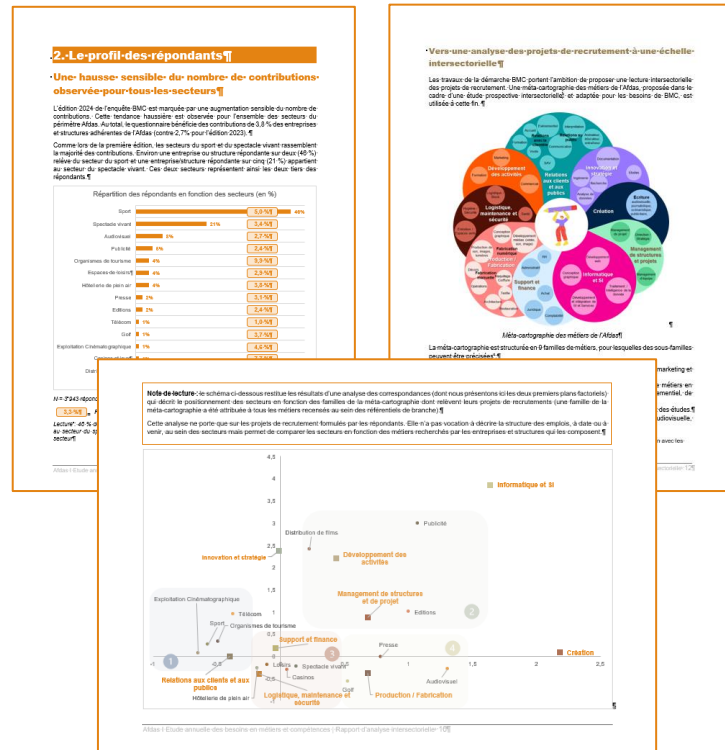
# Suivi et restitution des résultats de la seconde édition

- Le présent support restitue les principaux enseignements, pour le secteur du spectacle vivant, de la seconde édition de l'enquête BMC, portant sur les projets de recrutements anticipés, en 2024, pour l'année 2025.
- D'autres documents – de portée transversale ou sectorielle – ont été produits sur la base des réponses collectées :

**Un rapport d'analyse transversale détaillée**

**15 infographies sectorielles**

**Un tableau de bord interactif**



## **2/ Les résultats de l'enquête BMC 2024**

# Le compte-rendu de la diffusion

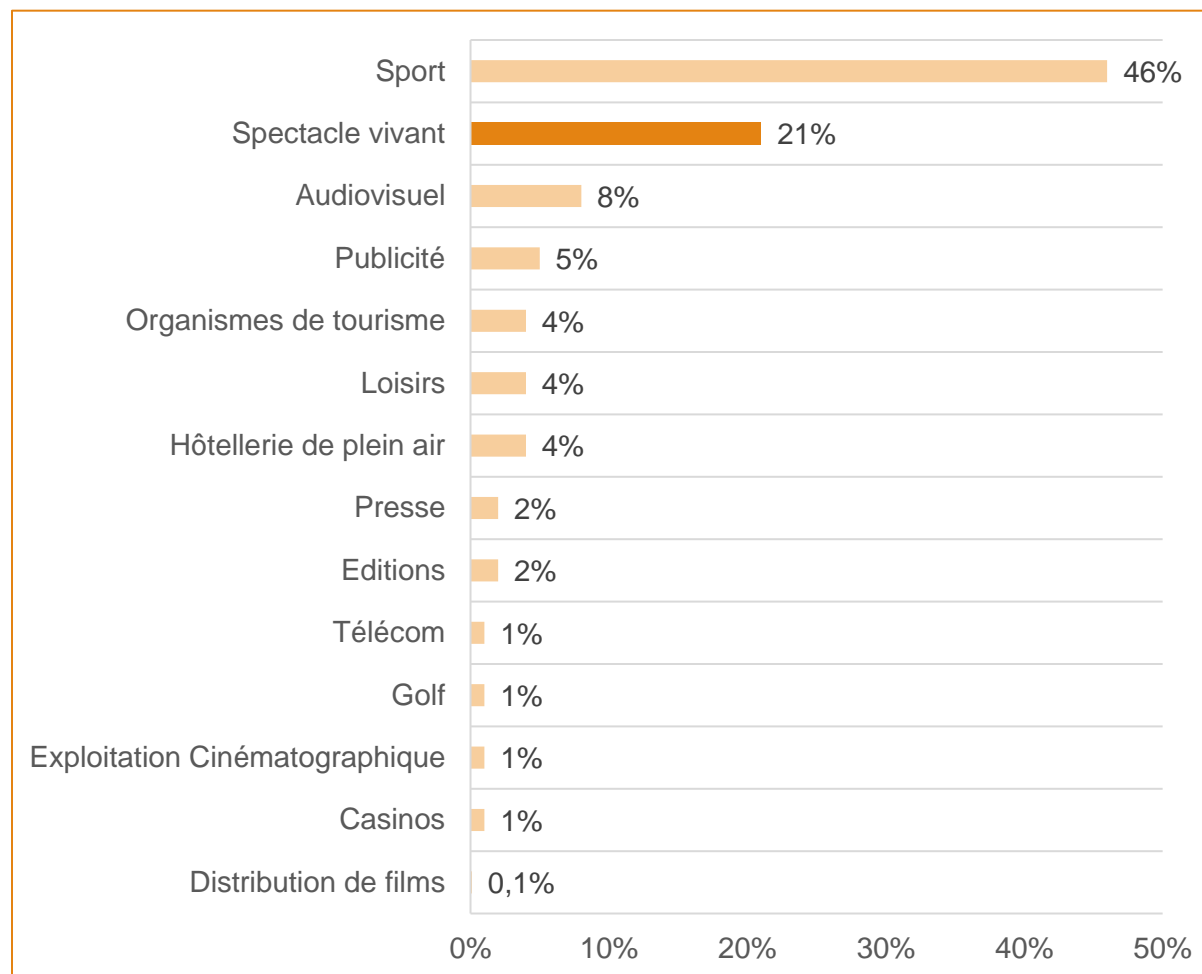
## Tous secteurs

- **4 411 contributions** ont été collectées
- **+37 %** par rapport à l'édition précédente
- Les contributions émanent **de 3 964 entreprises et structures distinctes**

## Spectacle vivant

- **924 contributions** ont été collectées
- Le secteur du spectacle vivant représente **21 % des contributions** collectées en 2024
- Les contributions émanent **de 840 entreprises et structures distinctes**

## Répartition des répondants en fonction des secteurs (en %)

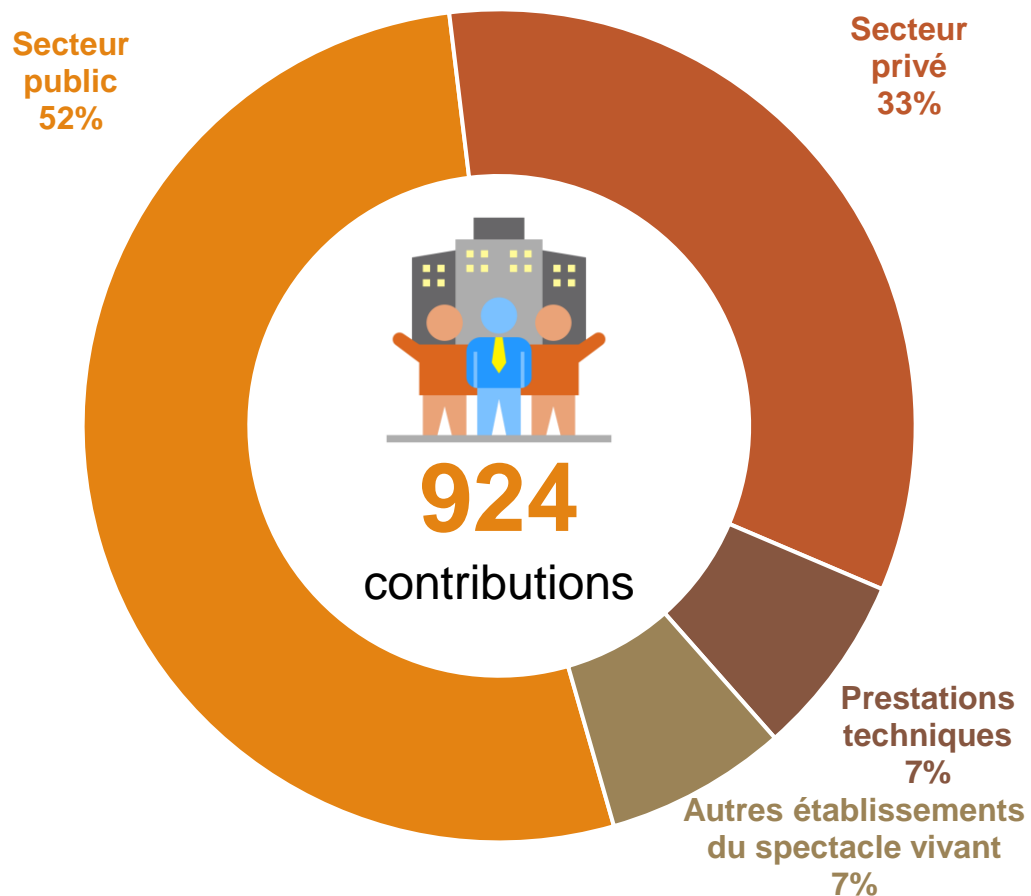




# Le profil des répondants du spectacle vivant

## Répartition des contributions recueillies en fonction des branches du spectacle vivant

Champ : 3 conventions collectives et autres établissements



## Quelques éléments de profil

### Tranches d'effectifs

- 88 % des contributeurs emploient moins de 11 salariées
- 10 % en emploi mois de 50
- 2 % en emploi plus de 50

### Localisation

- 24 % des répondants sont en Île-de-France
- 13 % en Auvergne-Rhône-Alpes
- 11 % en Occitanie
- 10 % en Nouvelle-Aquitaine

# Les projets de recrutement exprimés par les entreprises et structures du secteur

**62 %** des répondants  
ont déclaré avoir au moins un projet  
de recrutement pour l'année à 2025

## Les projets de recrutement

Environ **5 200 projets** de recrutements sont identifiés pour le secteur pour l'année 2025

42%

... des recrutements portent sur des métiers du **domaine artistique**

47%

... des recrutements portent sur des métiers du **domaine technique**

11%

... des recrutements portent sur des métiers du **domaine administratif**

# Les projets de recrutement exprimés par les entreprises et structures du secteur – en fonction des territoires

| Région                     | Recrutements anticipés | Part des recrutements | Part des répondants qui ont au moins 1 projet de recrutement |
|----------------------------|------------------------|-----------------------|--|
| Île-de-France              | 38%                    | 1973                  | 23%  |
| Provence-Alpes-Côte d'Azur | 13%                    | 695                   | 5%   |
| Normandie                  | 12%                    | 625                   | 6%   |
| La Réunion                 | 9%                     | 473                   | 3%   |
| Occitanie                  | 5%                     | 249                   | 11%  |
| Auvergne-Rhône-Alpes       | 4%                     | 209                   | 13%  |
| Nouvelle-Aquitaine         | 4%                     | 209                   | 9%   |
| Hauts-de-France            | 3%                     | 169                   | 5%   |
| Grand Est                  | 3%                     | 152                   | 5%   |
| Pays de la Loire           | 3%                     | 147                   | 6%   |
| Bourgogne-Franche-Comté    | 2%                     | 119                   | 5%   |
| Bretagne                   | 1%                     | 78                    | 4%   |
| Centre-Val de Loire        | 1%                     | 70                    | 5%   |
| Martinique                 | 1%                     | 30                    | 1%   |
| Guyane                     | 0,02%                  | 1                     | 0,2%   |

# Les métiers les plus recherchés en fonction des domaines

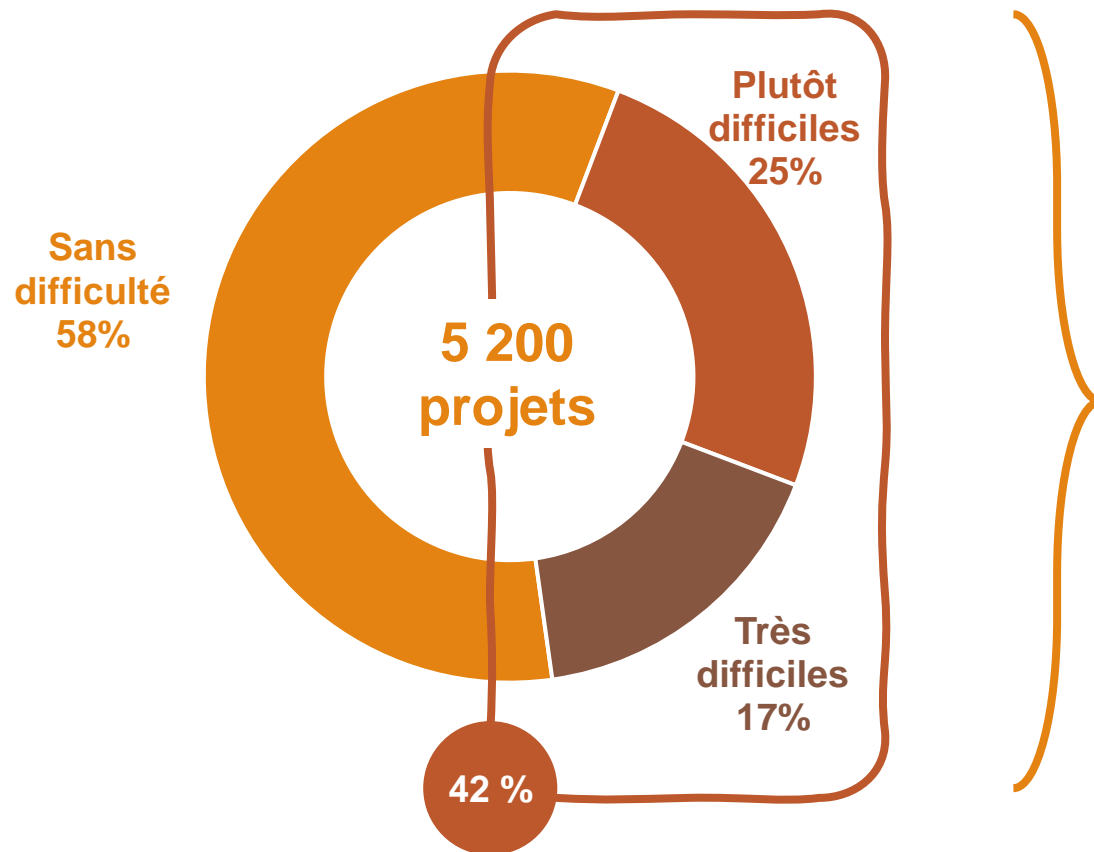
| Domaine                       | Artistes du spectacle                 | Techniciens du spectacle*   | Personnels administratifs*                     |
|-------------------------------|---------------------------------------|---|--|
| % recrutements                | 42 %                                  | 47 %  | 11 %   |
| Nombre de recrutements        | 2 200                                 | 2 450   | 570  |
| Détails des métiers concernés | <u>Musique et chant</u> 60 %          | <u>Scène, plateau, machinerie</u> 22 %                                    | <u>Production</u> 31 %                         |
|                               | <u>Art dramatique</u> 15 %            | <u>Lumière, laser</u> 17 %  | Diffusion, tournées 17 %                       |
|                               | <u>Danse</u> 14 %                     | <u>Son</u> 14 %   | Communication, relations publiques 12 %        |
|                               | <b>Autres emplois artistiques</b> 4 % | <u>Régie générale</u> 12 %  | Administration générale, secrétariat 11 %      |
|                               | <b>Pluridisciplinaire</b> 3 %         | <u>Electricité</u> 5 %  | Comptabilité, gestion 6 %                      |
|                               | <b>Arts du cirque</b> 2 %             | <u>Structure</u> 4 %  | Médiation culturelle, éducation artistique 5 % |
|                               | Spectacles visuels 1 %                | Vidéo, image, multimédia 4 %  | Accueil du public 4 %                          |
|                               |                                       | Direction technique 3 %   | Billetterie 4 %                                |
|                               |                                       | <b>Rigging</b> 3 %  | Commercialisation, vente, marketing 3 %        |
|                               |                                       | Autres emplois techniques du spectacle vivant, ou emplois polyvalents 3 % | Autres emplois administratifs 3 %              |

\* Part des recrutements supérieure à 3%

XXX : Top 10 des métiers les plus recherchés  
**XXX** : + 70 % des recrutements en CDDU

# Les difficultés de recrutement

Part des projets de recrutement considérés comme difficiles, tous types de contrats de travail



- 42 % des 5 200 recrutements anticipés **sont considérés comme plutôt voire très difficiles à réaliser**
- Ce chiffre est en **légère diminution** par rapport à l'an passé (48 %) et dans la moyenne observée à l'échelle intersectorielle (43 %).
- Les difficultés sont particulièrement sensibles pour les **domaines administratifs** (57 % des recrutements devraient être difficiles) et **techniques** (37 % des recrutements devraient être difficiles).
- A l'inverse, les recrutements **d'artistes** sont majoritairement considérés **comme non difficiles**.

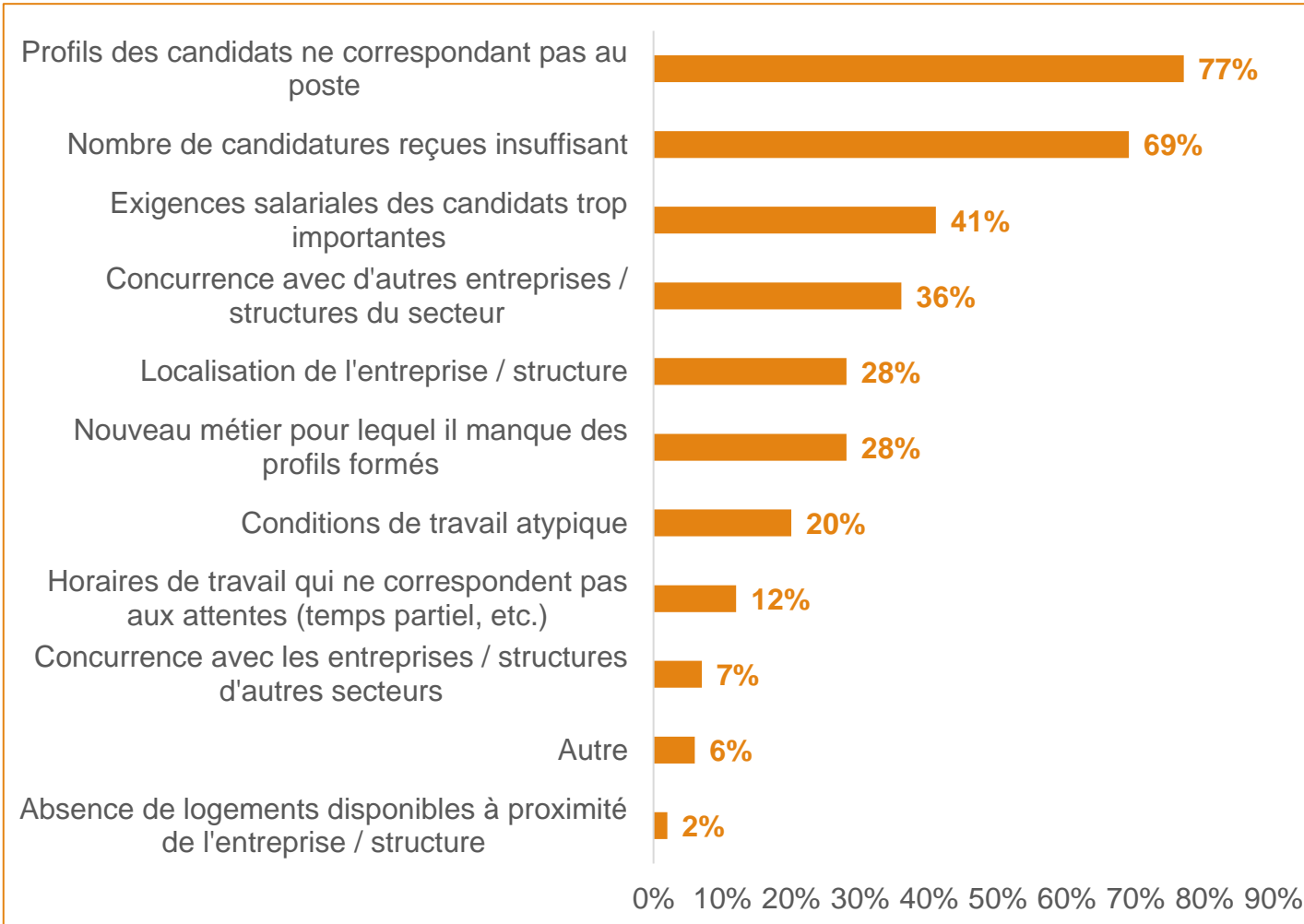
# Les difficultés de recrutement en fonction des métiers

| Domaine                       | Artistes du spectacle             | Techniciens du spectacle*   | Personnels administratifs* |  |   |      |
|-------------------------------|-----------------------------------|---|----------------------------|--|---|------|
| % recrutements                | 42 %                              | 47 %  | 11 %                       |  |   |      |
| Part des recrutements diff.   | 29 %                              | 37 %  | 57 %                       |  |   |      |
| Détails des métiers concernés | Musique et chant                  | 30 %  | Scène, plateau, machinerie | 38 %                                       | <b>Production</b>                           | 68 % |
|                               | Art dramatique                    | 28 %  | Lumière, laser             | 56 %                                       | <b>Diffusion, tournées</b>                  | 66 % |
|                               | Danse                             | 54 %  | Son                        | 32 %                                       | Communication, relations publiques          | 49%  |
|                               | <b>Autres emplois artistiques</b> | <b>84 %</b>   | Régie générale             | 50 %                                       | <b>Administration générale, secrétariat</b> | 69 % |
|                               | Pluridisciplinaire                | 50 %  | <b>Electricité</b>         | <b>87 %</b>                                | <b>Comptabilité, gestion</b>                | 79 % |
|                               | Arts du cirque                    | 15 %  | <b>Structure</b>           | <b>98 %</b>                                | Médiation culturelle, éducation artistique  | 43 % |
|                               | Spectacles visuels                | 48 %  | Vidéo, image, multimédia   | 57 %                                       | Accueil du public                           | 45 % |
|                               |                                   |   | <b>Direction technique</b> | <b>76 %</b>                                | <b>Billetterie</b>                          | 67 % |
|                               |                                   | <b>Rigging</b>  | <b>100 %</b>               | <b>Commercialisation, vente, marketing</b> | 85 %  |      |
|                               |                                   | Autres emplois techniques du spectacle vivant, ou emplois polyvalents | 35 %                       | <b>Autres emplois administratifs</b>       | 62 %  |      |

\* Part des recrutements supérieure à 3%

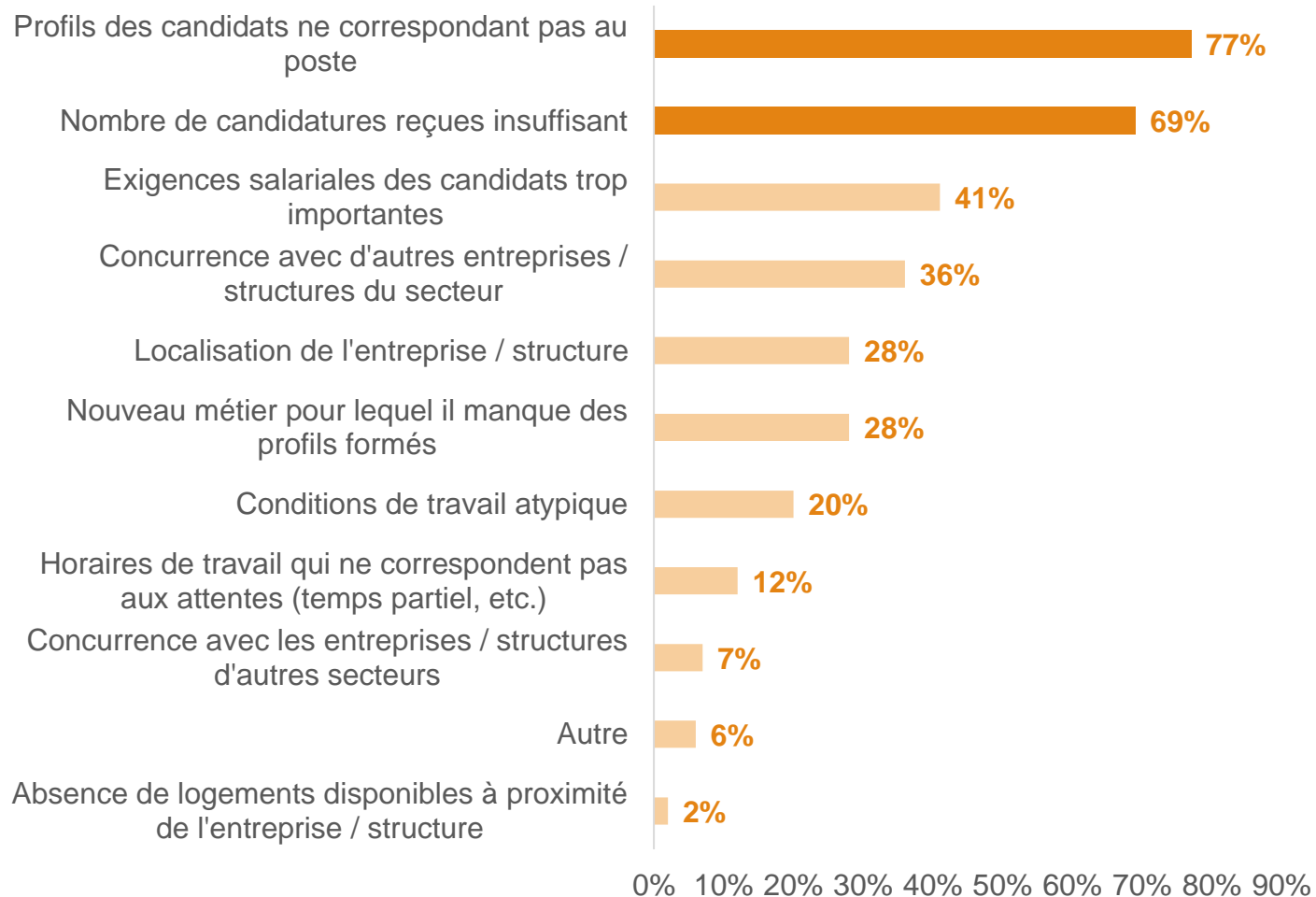
# Les raisons qui expliquent les difficultés de recrutement

## Difficultés de recrutement exprimées par les répondants du spectacle vivant



# Les raisons qui expliquent les difficultés de recrutement

## Difficultés de recrutement exprimées par les répondants du spectacle vivant

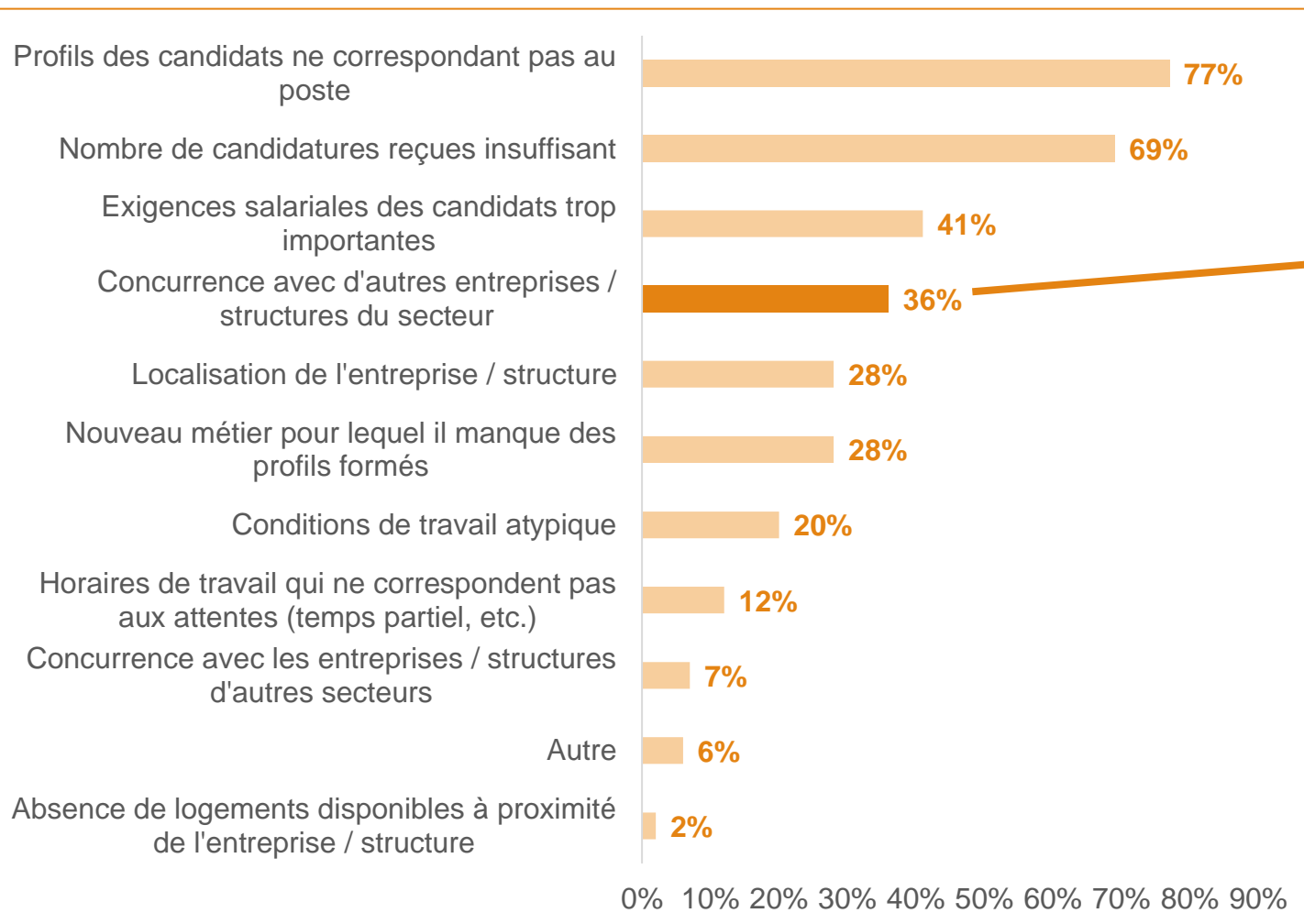


} Les deux raisons les plus citées, à l'échelle du secteur et de l'ensemble des répondants



# Les raisons qui expliquent les difficultés de recrutement

## Difficultés de recrutement exprimées par les répondants du spectacle vivant

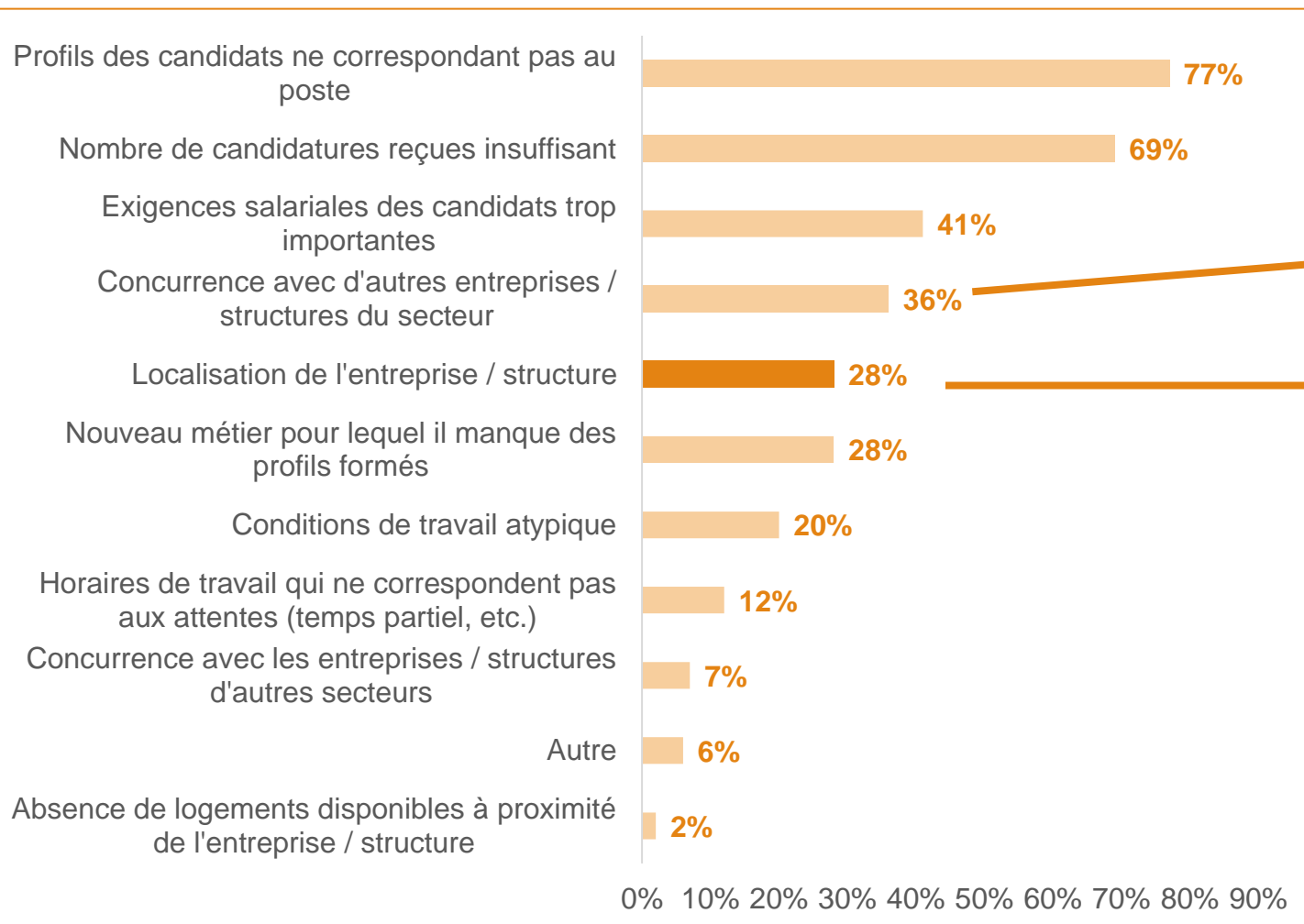


Les deux raisons les plus citées, à l'échelle du secteur et de l'ensemble des répondants

Une raison citée dans seulement 15 % des recrutements à l'échelle intersectorielle

# Les raisons qui expliquent les difficultés de recrutement

## Difficultés de recrutement exprimées par les répondants du spectacle vivant



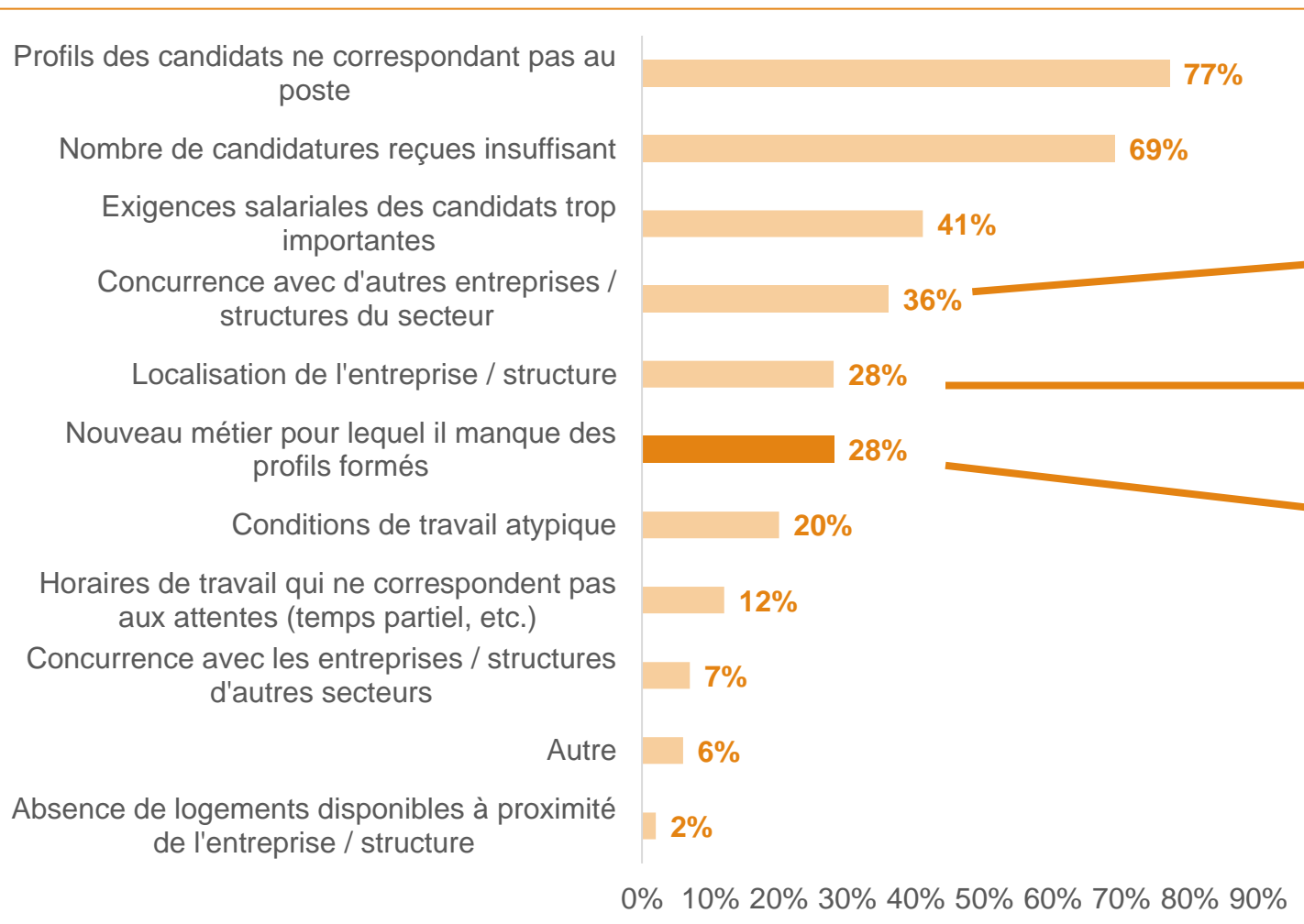
Les deux raisons les plus citées, à l'échelle du secteur et de l'ensemble des répondants

Une raison citée dans seulement 15 % des recrutements à l'échelle intersectorielle

Une raison plus citée par les répondants d'un secteur où l'emploi est relativement concentré en Île-de-France

# Les raisons qui expliquent les difficultés de recrutement

## Difficultés de recrutement exprimées par les répondants du spectacle vivant



Les deux raisons les plus citées, à l'échelle du secteur et de l'ensemble des répondants

Une raison citée dans seulement 15 % des recrutements à l'échelle intersectorielle

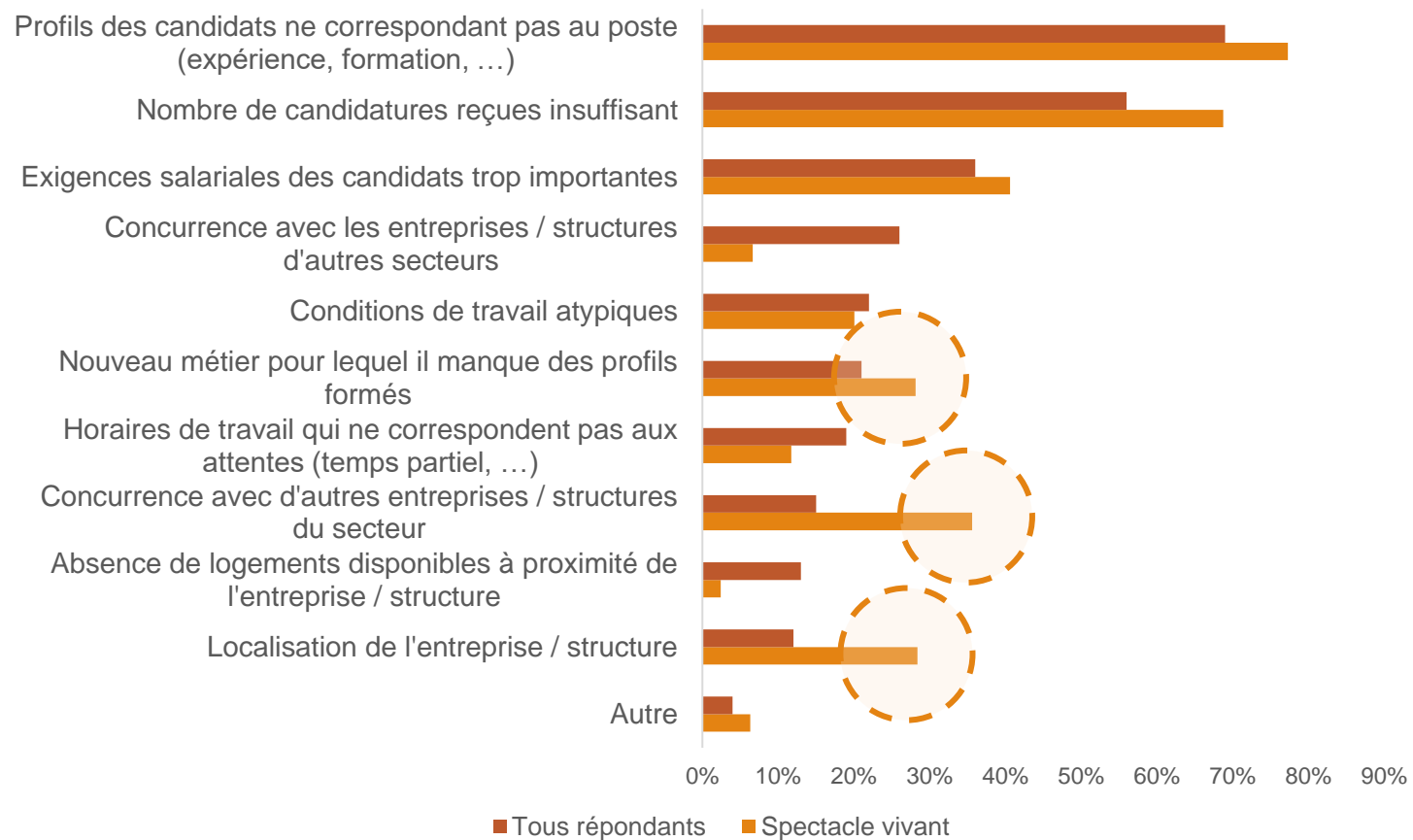
Une raison plus citée par les répondants d'un secteur où l'emploi est relativement concentré en Île-de-France

### Les métiers plus concernés :

- Structure
- Electricité
- Son
- Scène, plateau, machinerie
- Lumière, laser

# Les raisons qui expliquent les difficultés de recrutement

## Difficultés de recrutement exprimées par les répondants du spectacle vivant et par l'ensemble des répondants



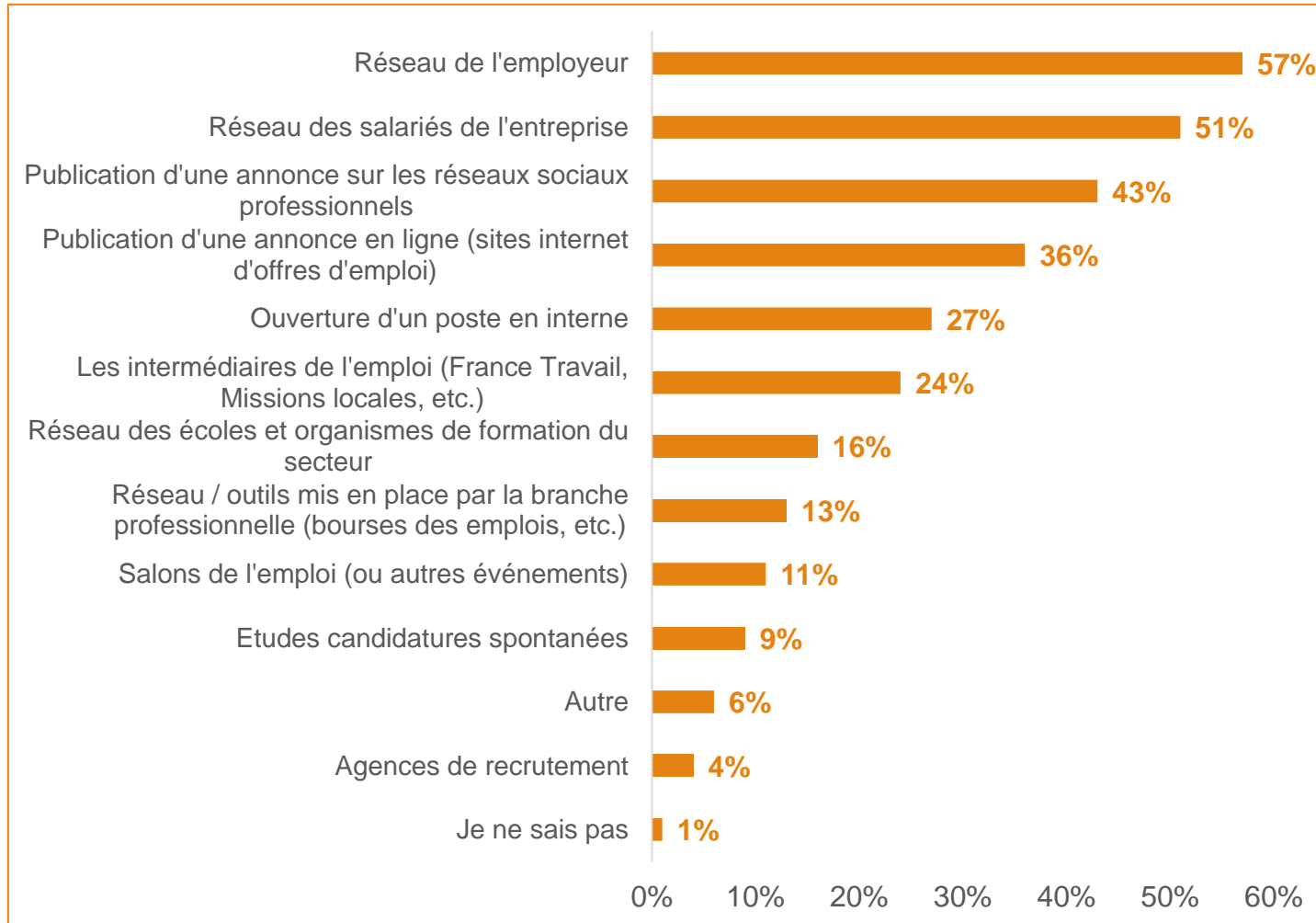
# **Des constats complétés par des éléments collectés au cours d'un groupe de travail avec des employeurs du secteur**

Des tensions de recrutement en diminution mais qui demeurent sensibles :

- La crise sanitaire a été marquée par un nombre substantiel de reconversions professionnelles, notamment dans les métiers techniques. Si les effectifs de professionnels se sont reconstitués depuis cette période, les compétences des nouveaux arrivants peuvent ne pas correspondre aux attentes associées aux postes ouverts.
- La contraction des subventions publiques pour l'année 2025 risque d'avoir des effets négatifs sur la capacité des structures à recruter.
- Un signal faible ? Le vieillissement de la population salariée devrait prendre de l'importance dans les années à venir et se traduire par des besoins importants en matière de recrutements pour remplacer les départs en retraite. En 2024, 12 % des projets de recrutement anticipés devaient servir à remplacer des départs (à la retraite ou non)

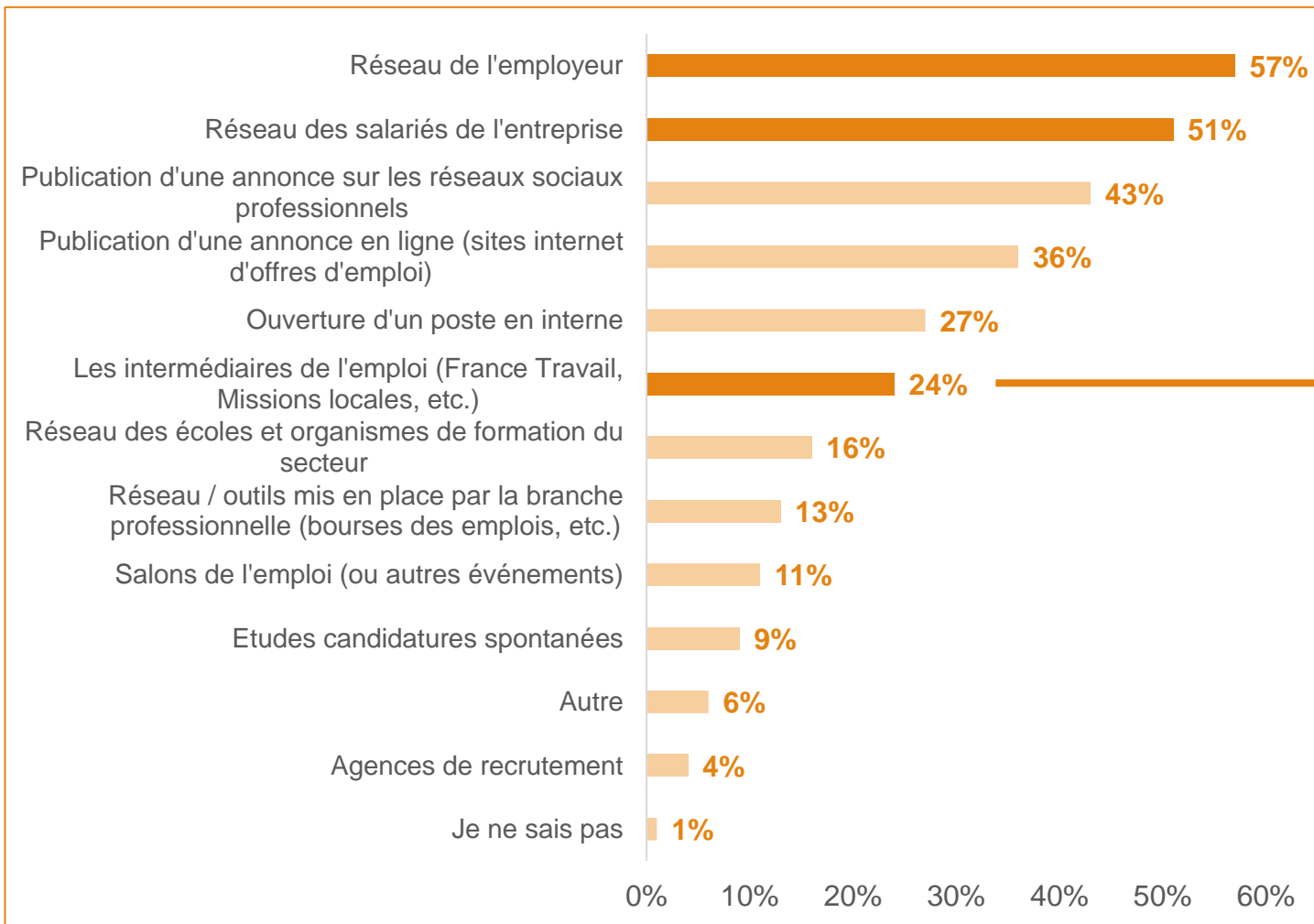
# Les canaux utilisés pour trouver des candidats

## Canaux de recrutement utilisés par les répondants du spectacle vivant



# Les canaux utilisés pour trouver des candidats

## Canaux de recrutement utilisés par les répondants du spectacle vivant



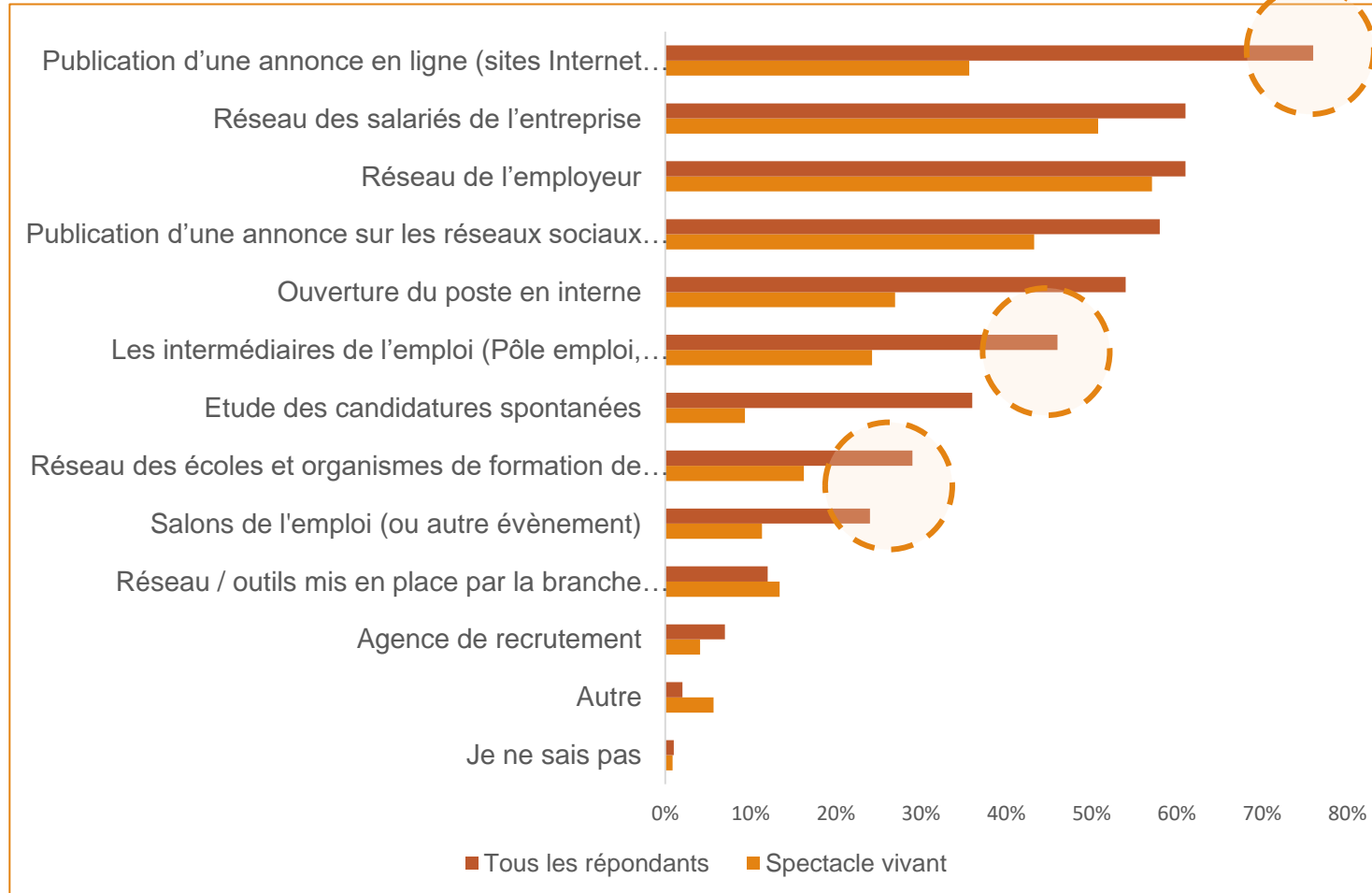
Le réseau, outil mobilisé de façon prioritaire pour trouver des candidats

Le recours aux intermédiaires de l'emploi est peu marqué (46 % pour l'ensemble des répondants)

Le réseau reste le canal le plus utilisé pour trouver des candidats, notamment pour les profils techniques et pour pourvoir les postes en CDDU intermittents. Les tensions de recrutement amènent certaines structures à développer des stratégies pour élargir le vivier de candidats. Ces efforts ne sont néanmoins pas partagés.

# Les canaux utilisés pour trouver des candidats

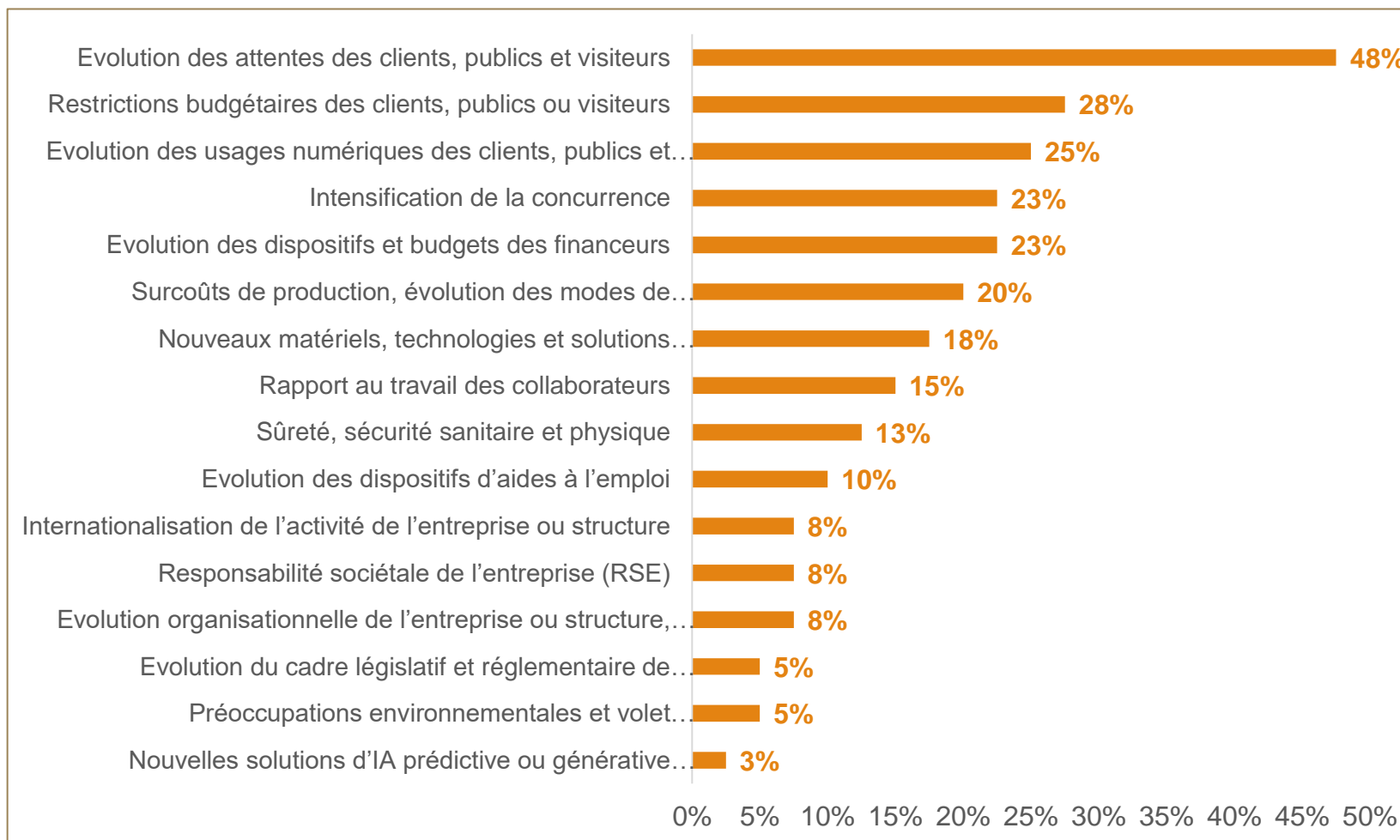
Canaux de recrutement utilisés par les répondants du spectacle vivant et par l'ensemble des répondants





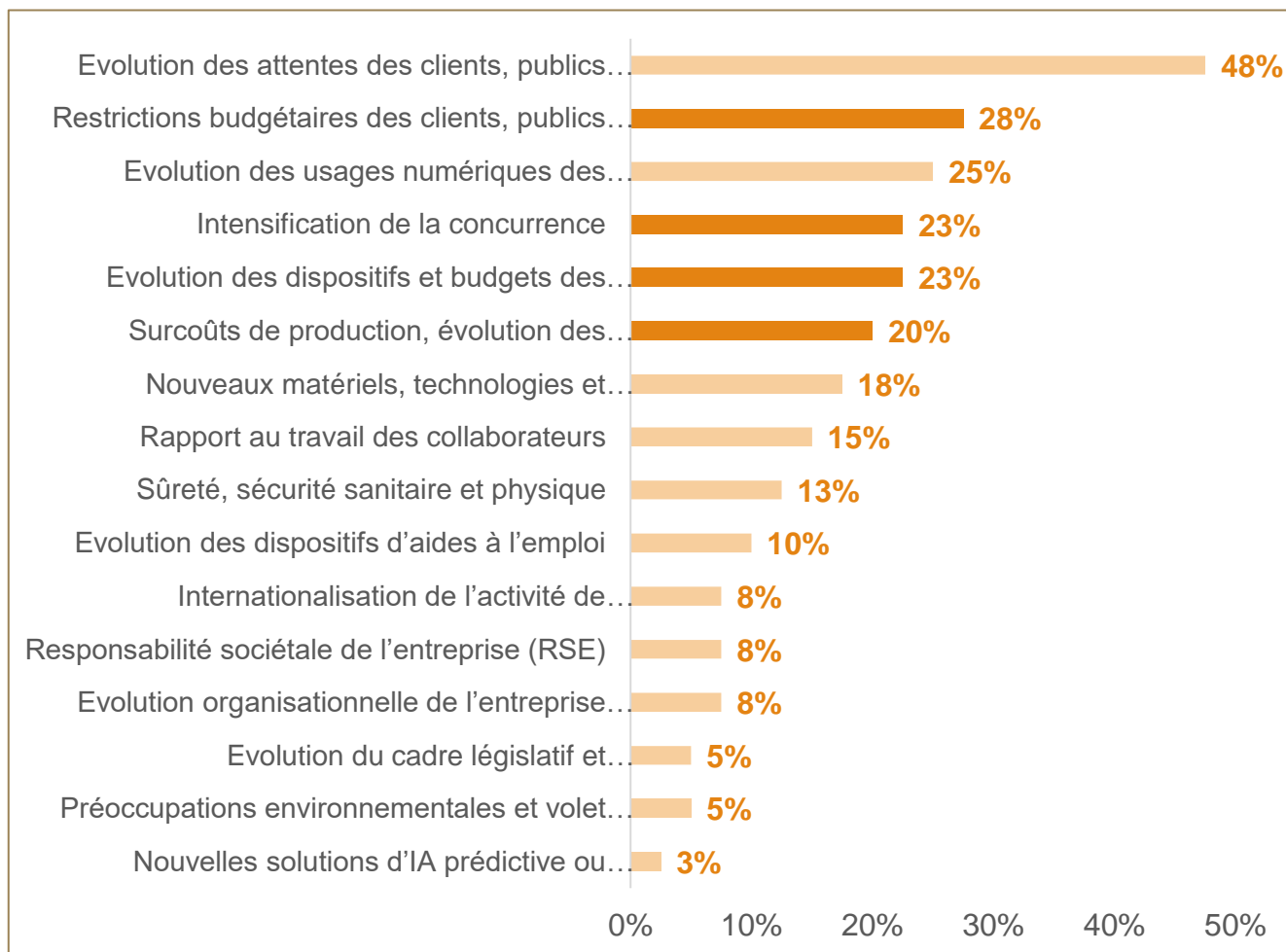
# Les facteurs de mutation qui impactent les entreprises et structures du secteur

## Facteurs de mutation cités par les répondants du spectacle vivant



# Les facteurs de mutation qui impactent les entreprises et structures du secteur

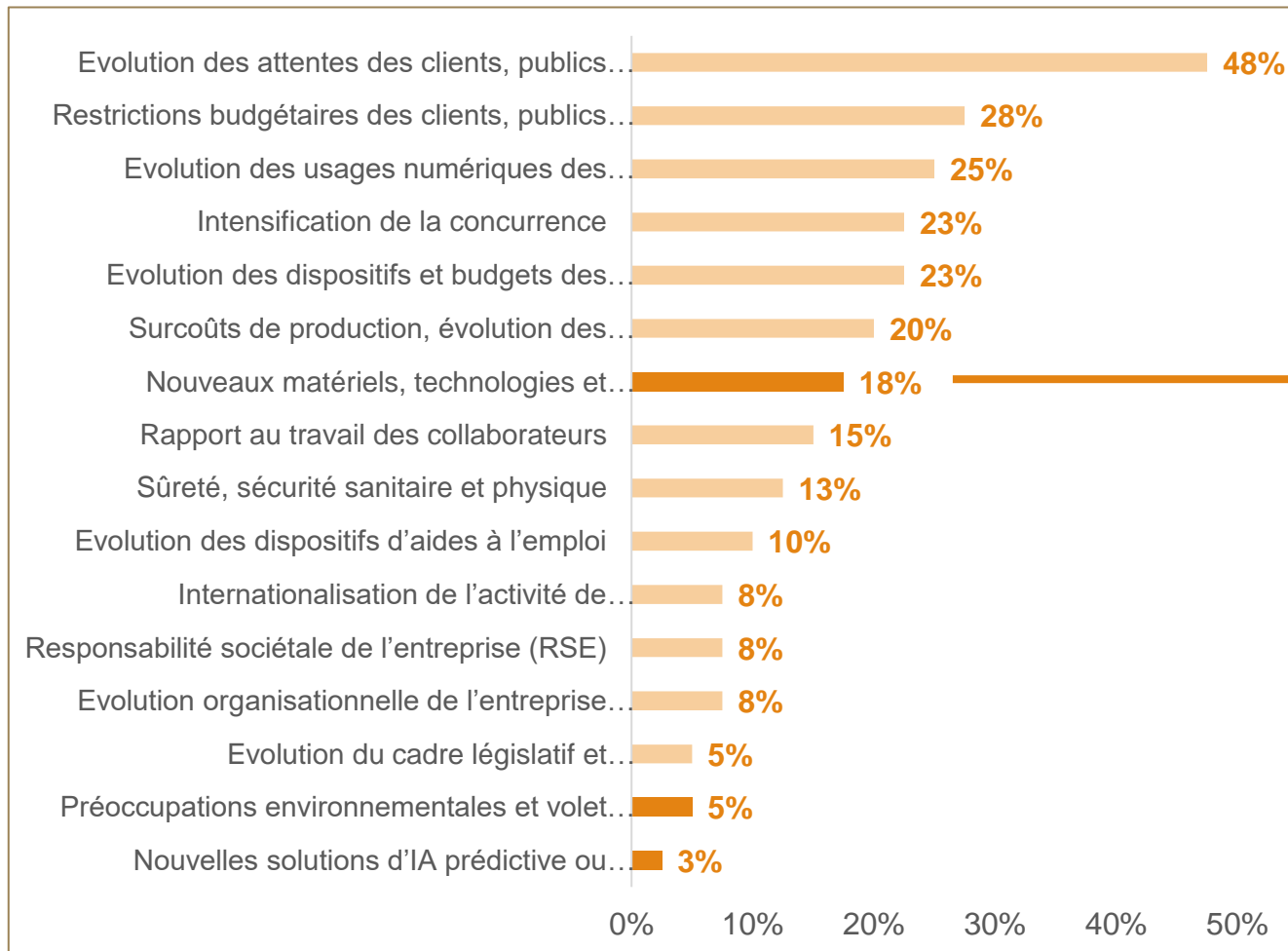
## Facteurs de mutation cités par les répondants du spectacle vivant



Des préoccupations d'ordre économiques particulièrement citées par les répondants

# Les facteurs de mutation qui impactent les entreprises et structures du secteur

## Facteurs de mutation cités par les répondants du spectacle vivant



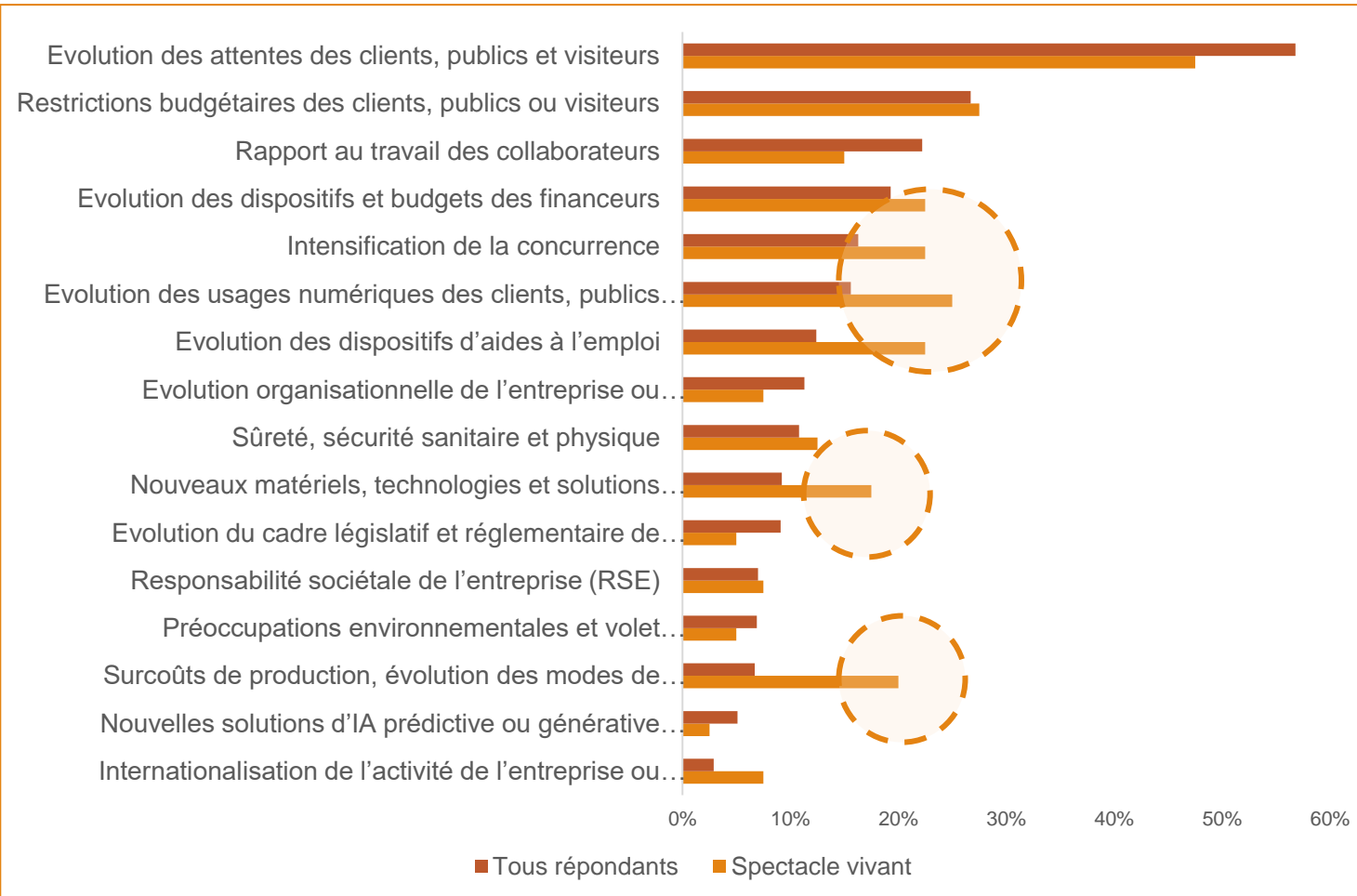
Des préoccupations d'ordre économiques particulièrement citées par les répondants

Nouveaux matériels et technologies : un facteur plus cité par le secteur qu'à l'échelle intersectorielle (9 %)

Transition écologique et déploiement de l'IA : des facteurs très peu cités

# Les facteurs de mutation qui impactent les entreprises et structures du secteur

Facteurs de mutation cités par les répondants du spectacle vivant et par l'ensemble des répondants



# Des constats complétés par des éléments collectés au cours d'un groupe de travail avec des employeurs du secteur



## Les évolutions technologiques

- Des évolutions qui concernent principalement les métiers techniques :
  - Pour les métiers de l'électricité et du plateau.
  - Pour les métiers de la vidéo, avec des coûts de formation pour faire monter en compétences les salariés qui peuvent être importants
- Un hiatus qui peut se former entre des technologies qui évoluent plus rapidement au sein des structures que n'évoluent les « plateaux techniques » des organismes de formation.



## Le vieillissement de la population salariée

- Une problématique du vieillissement devrait s'exprimer avec une intensité croissante dans les années à venir.
- Des initiatives les départs à venir (plans de transitions, négociation à venir d'accords sur l'emploi des seniors).
- Un sujet qui recoupe deux dimensions :
  - La transmission des savoir-faire, pour éviter que la structure ne perde des compétences rares / spécifiques à ses outils.
  - La prévention des risques professionnels / le maintien dans l'emploi



## La transition écologique / la RSE

- La transition écologique et plus largement la responsabilité sociale des entreprises, des facteurs de mutation peu cités
- Des dimensions qui peuvent être saisies par les structures selon différents angles :
  - La diminution de l'impact écologique des projets et plus largement de la « vie » de la structure (tri des déchets, choix de fournisseurs, ...).
  - L'engagement de la structure sur des sujets de portée sociale (équilibre vie professionnelle-personnelle, prévention des violences sexistes et sexuelles, ...).

# Les compétences que les répondants du spectacle vivant souhaiteraient renforcer au sein de leurs équipes

## Compétences à renforcer selon les répondants du spectacle vivant

